

# The Evolution of Special Child Protection Measures in the period 2017-2021. Analysis According to the Development Regions of Romania

**Oana Lăcrămioara BĂDĂRĂU<sup>1</sup>**

**Sergiu-Lucian RAIU<sup>2</sup>**

<sup>1</sup> Lecturer, "Petre Andrei" University of Iași, e-mail address:

[oanabadarau2000@yahoo.co.uk](mailto: oanabadarau2000@yahoo.co.uk)

<sup>2</sup> Junior Lecturer, "Ștefan cel Mare" University, Suceava, e-mail address:

[sergiu.raiu@atlas.usv.ro](mailto: sergiu.raiu@atlas.usv.ro)

**Abstract:** *The article presents an X-ray of the special protection measures for Romanian children's care based on 8 Romanian development regions in the last 5 years. The 2017-2021 secondary analysis of the data provided by the “National Authority for the Protection of Children's Rights and Adoption” (A.N.P.D.C.A.) shows at the national level a decrease in the rate of children in residential centers in 2021, compared to 2017, a slight decline in the number of children for whom the particular protection measure has been instituted for relatives up to IV degree or other families/persons and an increase in the rate of children placed with professional foster carers. During the analyzed period, in all 8 development regions, a decrease in the rate of children for whom special protection was instituted is observed. The North-East Region has the highest rate of children in the protection system, and the București and Ilfov Region has the lowest rate of children in the protection system.*

**Keywords:** *children, special protection measures, placement, institutionalization - deinstitutionalization, child protection services, development regions of Romania.*

**How to cite:** Bădărău, O. L., Raiu, S. L. (2023). The Evolution of Special Child Protection Measures in the period 2017-2021. Analysis According to the Development Regions of Romania. *Anuarul Universității “Petre Andrei” din Iași, Fascicula: Asistență Socială, Sociologie, Psihologie, 29, 34-46.* <https://doi.org/10.18662/upasw/29/65>

## Introducere

În acest articol ne-am propus să analizăm evoluția numărului de copii aflați în sistemul de protecție specială în România, în funcție de cele 8 regiuni de dezvoltare, în ultimii 5 ani, perioada 2017-2021.

Studiul se bazează pe metoda analizei documentelor sociale și anume analiza secundară a datelor centralizate de “Autoritatea Națională pentru Protecția Drepturilor Copilului și Adopției” (A.N.P.D.C.A.) privind numărul copiilor pentru care s-a instituit măsuri de protecție specială în România ultimilor 5 ani. Rezultatele au la bază, în bună măsură, o analiză din punct de vedere comparativ a informațiilor statistice administrative de interes public și a documentelor referitoare la legislație. Articolul prezintă o scurtă trecere în revistă a principalelor acte normative din domeniul protecției copilului, caracteristici generale ale serviciilor de plasament din România, dinamica acestora în perioada 2017 - 2021 și concluzii referitoare la rezultatele constatate.

Datele privind numărul copiilor pentru care s-au luat măsuri de protecție au fost puse în evidență în funcție de cele 8 regiuni ale României.

De-a lungul timpului, au avut loc numeroase schimbări, însă în ultimii 5 ani, sistemul românesc de îngrijire a copiilor a accelerat procesul de dezinstituționalizare astfel încât centrele rezidențiale de tip vechi<sup>1</sup> să fie transformate în forme de protecție de tip familial sau servicii similare care să satisfacă nevoile copiilor și familiilor lor în cadrul comunității.

Fern Greenwell (2001, 2006) propune următoarele perioade distincte ce caracterizează evoluția reformei de îngrijire a copilului în sistemul românesc: perioada de pre-reformă (pre-1990), perioada de reformă a bunăstării copilului I (1990-1991), perioada de reformă a bunăstării copilului II (1992-1996) și perioada de reformă a bunăstării III (1997-2000). În perioada de pre-reformă, România a dezvoltat o rețea de instituții de mari dimensiuni ce adăposteau în condiții precare peste 100.000 de copii. Situația cea mai dramatică era la nivelul instituțiilor pentru copiii cu dizabilități lipsiți, în foarte multe situații, de condiții minimale de îngrijire (Arpinte, 2015, p. 105). După Revoluția din 1989, în perioada de reformă a bunăstării copilului

---

<sup>1</sup>“Protecția copiilor are loc în unități rezidențiale mari, care nu sunt construite în jurul nevoilor copiilor, nici nu sunt de tip familial. E un tip de protecție caracterizat de simptomele tipice ale culturii instituționale: depersonalizare, rigiditatea rutinei, tratament în masă, distanță socială, dependență, lipsa afecțiunii, cu peste 12 copii/tineri rezidenți, cu mai mult de 4 copii/tineri într-un dormitor, cu spații igienico - sanitare comune pentru copiii/tinerii care locuiesc la nivelul unui palier” (Comșa, R., Ganea, O., Dărăbuș, Ș. 2019, pp. 5-6).

I, denumită de unii autori „perioada soluțiilor rapide” (Rus, Parris, Cross, Purvis & Drăghici, 2011, p. 60) sau „perioada reparatorie” (Zamfir, 1995, p. 202), organizațiile neguvernamentale nou înființate în România, dar și cele internaționale care au deschis filiale în țara noastră, au avut ca obiectiv oferirea de suport copiilor aflați în dificultate. A urmat perioada de reformă a bunăstării copilului II (1992-1996), „a măsurilor de reformă contradictorii, nefocalizate” (Rus, Parris, Cross, Purvis & Drăghici, 2011, p. 61). Astfel, până în anul 1997 sistemul de protecție a copilului a avut un „caracter confuz, dezarticulat, lipsit de o concepție globală al reformei” (Zamfir, 1997, p. 29) și se orienta aproape exclusiv pe îngrijirea în instituții. Ulterior a fost demarat procesul de descentralizare și de reformă a rețelei de instituții de mari dimensiuni.

Măsurile alternative de protecție specială din perioada 1997-2001 s-au axat pe dezvoltarea serviciilor precum plasamentul în familia extinsă, asistența maternală și adopție, mai eficiente din perspectiva costurilor, acestea înregistrând o ascensiune rapidă și impresionantă în acești ani. Tot în perioada 1997-2001 a început și transformarea instituțiilor mari în unități mici, denumite „case de tip familial”<sup>2</sup>. Ulterior, sistemul public de protecție a copilului s-a extins prin preluarea de către Direcțiile de asistență socială și protecția copilului (DGASPC-uri) a copiilor cu dizabilități din căminele spital și a celor cu deficiențe din „căminele școlilor speciale, fiind început procesul de închidere a acestor instituții mari, de tip vechi” (Marin & Stănculescu, 2019).

Plasamentul în familie, ca alternativă a instituționalizării copiilor, a avut o evoluție rapidă în a doua jumătate a secolului al XX-lea, atât în Statele Unite ale Americii, cât și în Marea Britanie. Mai mult, în timp ce în anul 2001 în România existau 205 instituții cu peste 100 de copii fiecare, în Statele Unite nu era niciuna cu un număr așa de mare de copii (Nelson, Fox & Zeanah, 2013). Plasamentul în familia extinsă sau la o persoană/familie a contribuit semnificativ la procesul de dezinstituționalizare în România, însă, din păcate, nici astăzi nu există standarde minime de calitate în vederea pregătirii/formării persoanelor sau familiilor cărora le este plasat copilul.

Deși asistența maternală este considerată o soluție temporară de protecție a copilului urmărindu-se ulterior reintegrarea acestuia în familia de

---

<sup>2</sup> Conform HHC (2012, p. 5), „casa de tip familial” este un spațiu rezidențial organizat pe model familial, cu spațiu de zi, bucătărie și spații igienico-sanitare. În legislația actuală, „casa de tip familial” este definită drept locuința care acoperă necesitățile esențiale de odihnă, preparare a hranei, educație și igienă, asigurând exigențele minime pentru un număr de maximum 12 copii. (Legea nr. 191 din 28 iunie 2022 pentru modificarea și completarea [Legii nr. 272/2004](#) privind protecția și promovarea drepturilor copilului)

origine sau încredințarea în vederea adopției, analiza evoluției numărului de copii beneficiari ai măsurilor de protecție specială temporare arată că pentru mulți copii, acestea au fost soluția agreată de Statul Român ani de zile (Marin & Stănculescu, 2019, p. 70). Abia în anul 2003 au fost reglementate standardele minime de calitate pentru serviciile de asistență maternală în vederea monitorizării situației copiilor care au beneficiat de această măsură de protecție specială.

După intrarea României în Uniunea Europeană, în 2007, a continuat dezinstituționalizarea, dar mult mai lent. Reducerea numărului de copii, prin dezinstituționalizare, în special prin reintegrarea copiilor în familia naturală sau lărgită, ori prin plasamentul la o familie sau persoană, a făcut posibilă „umanizarea” instituțiilor (Marin & Stănculescu, 2019, p. 75). S-a făcut tot mai mult trecerea de la structuri mari și foarte mari ale instituțiilor de ocrotire la organizări restrânse, cât mai apropiate de contextul familial.

În 2014 a fost anunțat oficial o a treia etapă a procesului de dezinstituționalizare care a demarat efectiv în 2016, la inițiativa Autorității Naționale pentru Protecția Drepturilor Copilului și Adopție (ANPDCA) și cu sprijinul fondurilor europene. Însă, “*dezinstituționalizarea* înseamnă un mix de intervenții și o filosofie de protecție socială, axată pe un continuum de servicii, între care esențiale sunt prevenirea separării familiale, adopția, asistența maternală, sprijinul concret pentru familiile vulnerabile, plasamentul familial, sprijinul pentru inserția socială a tinerilor care părăsesc sistemul de protecție, formele de protecție alternativă bazate pe conceptul familial și ceva despre care nu prea se vorbește: investiții susținute în calitatea serviciilor centrate pe familie - în cercetare și în monitorizare”. (Comșa, Ganea & Dărăbuș, 2019, p. 12).

În România, legea care prevede măsurile de protecție specială pentru copii este Legea 272/2004 privind protecția și promovarea drepturilor copilului, iar în temeiul acestei legi, „măsurile de protecție specială a copilului sunt: plasamentul, plasamentul în regim de urgență și supravegherea specializată” (art. 59).

Plasamentul este „cea mai frecvent utilizată formă de ocrotire a minorilor, fiind o soluție care se dispune în majoritatea cazurilor. Aceasta constituie o măsură de protecție specială având caracter temporar și care poate fi dispusă, în condițiile actului normativ menționat, după caz, la o persoană sau familie, la un asistent maternal sau într-un serviciu de tip rezidențial” (art. 62 alin. (1) lit. a, b și c din Legea nr. 272/2004).

Plasamentul copilului „în regim de urgență este o măsură de protecție specială, cu caracter temporar, care se stabilește pentru copilul aflat în următoarele situații:

a) abuzat, neglijat sau supus oricărei forme de violență;  
b) găsit sau părăsit în unități sanitare;  
c) al cărui unic ocrotitor legal sau ambii au fost reținuți, arestați, internați sau în situația în care, din orice alt motiv, aceștia nu-și pot exercita drepturile și obligațiile părintești cu privire la copil”. (art. 68).

Măsura supravegherii specializate se dispune „pentru minorul care a săvârșit o faptă penală, dar nu răspunde penal”. (art. 81).

## Metodologia cercetării

*Scopul cercetării* a fost acela de a analiza evoluția numărului de copii aflați în sistemul de protecție specială în România, în funcție de cele 8 regiuni de dezvoltare, în ultimii 5 ani, în perioada 2017-2021. *Întrebările de cercetare* de la care s-a pornit acest studiu au fost: Cum a evoluat numărul copiilor aflați în grija statului în ultimii 5 ani (perioada 2017-2021)? Care este regiunea cu cei mai mulți copii aflați în sistemul de protecție specială? În care dintre cele 8 regiuni de dezvoltare ale României sunt cei mai mulți copii cu măsuri de plasament?

Pentru a răspunde la aceste întrebări, am ales ca *metodă de cercetare metoda studiului documentelor, prin analiza secundară a datelor* privind numărul copiilor beneficiari de măsuri de protecție specială în România. Au fost consultate informațiile publice, date statistice copii și adopții – Prezentare generală sistem de protecție specială<sup>3</sup> postate pe site-ul instituției care este responsabilă de copiii aflați în grija statului. Numărul copiilor cu vârsta de 0-17 ani pentru fiecare din cei 5 de ani analizați a fost selectat din baza de date Tempo Online a Institutului Național de Statistică (INS), iar datele privind numărul copiilor pentru care s-a instituit una din cele 3 măsuri de plasament (plasament la asistent maternal profesionist, plasament la rude de până la gradul IV și alte persoane/familii sau plasament în centre rezidențiale) au fost preluate din rapoartele statistice oficiale ale ANPDCA. Modalitatea de calcul a ratelor copiilor cu măsuri de plasament s-a realizat prin raportarea numărului total al copiilor din fiecare regiune la 1000 de copii cu vârsta cuprinsă între 0-17 ani. Menționăm că am avut în vedere populația rezidentă la 1 ianuarie, în funcție de vârstă, sex, mediul de habitare, macroregiuni, regiuni de dezvoltare și județe, adică fila POP105 din categoria A. Statistica socială, A.1 Populația și structura demografică, 1. Populația rezidentă din baza de date statistice a INS, Tempo Online<sup>4</sup>. Redăm în continuare rezultatele așa cum au reieșit ele din

---

<sup>3</sup>ANPDCA, Date statistice copii și adopții, disponibile la: <https://copii.gov.ro/1/date-statistice-copii-si-adoptii/>, accesat în octombrie 2021

<sup>4</sup>Baza de date statistice Tempo Online, <http://statistici.insse.ro/>, accesat în octombrie 2021

analiza secundară a datelor disponibile pe site-ul ANPDCA, prin raportarea acestora la datele referitoare la numărul copiilor de pe site-ul INS.

### Rezultatele cercetării

Pentru că datele privind rata copiilor din sistemul de protecție în funcție de regiunile de dezvoltare ale României le-am raportat la numărul total al copiilor cu vârsta cuprinsă între 0-17 ani în fiecare din cele 8 regiuni de dezvoltare, vom analiza mai întâi evoluția numărului copiilor din aceste regiuni. Astfel, conform datelor de la INS (Recensământ 2011), observăm că numărul acestora a scăzut cu 337.820 de minori în anul 2021 față de anul 2017 iar cea mai mare scădere s-a înregistrat în regiunea de NE (cu 108.990 mai puțini copii). De altfel în toate cele 8 regiuni cu excepția Regiunii București-Ilfov, numărul copiilor a scăzut în ultimii 5 ani. Doar în Regiunea București-Ilfov observăm o creștere a numărului acestora cu aproape 20.000 de copii. Dacă în 2017, în jumătate din regiunile României erau peste jumătate de milion de copii cu vârsta cuprinsă între 0-17 ani, după 5 ani, observăm că doar în 2 regiuni mai sunt peste 500.000 de copii. Este vorba despre Regiunea N-E și Regiunea S-M (Tab. 1).

**Tab. 1.** Numărul copiilor cu vârsta cuprinsă între 0-17 ani, în funcție de regiunile de dezvoltare ale României

Regiunea de dezvoltare a României	2017	2018	2019	2020	2021	2017-2021
Regiunea N-E	800.584	796.820	786.479	784.290	691.594	108.990
Regiunea S-E	504.481	499.084	487.747	484.527	443.734	60.747
Regiunea S-M	565.971	559.084	547.419	544.009	515.472	50.499
Regiunea SV-Oltenia	365.095	358.973	349.963	347.212	317.836	47.259
Regiunea V	334.774	333.700	331.677	331.176	310.301	24.473
Regiunea N-V	522.156	521.869	519.134	518.587	487.756	34.400
Regiunea C	488.447	488.215	485.810	485.210	457.464	30.983
Regiunea B-I	407.643	418.235	432.774	437.919	427.174	-19.531
<b>Total</b>	<b>3.989151</b>	<b>3.975980</b>	<b>3.941003</b>	<b>3.932930</b>	<b>3.651331</b>	<b>337.820</b>

Sursa: Date prelucrate de autori, după INS, 2022

În același timp, odată cu scăderea numărului de copii de la nivel național, observăm și scăderea continuă a numărului de copii din sistemul de protecție. De exemplu, în anul 2021, numărul copiilor pentru care s-au luat

măsurile de protecție a fost de 45.212, în scădere față de anul 2017 cu peste 10.000 de copii (Tab. 2).

În toate cele opt regiuni ale României, cu excepția regiunii București-Ilfov, numărul copiilor aflați în sistemul de protecție specială a scăzut cu peste 1000 de copii în decurs de 5 ani. Cele mai mari scăderi a numărului de copii aflați în grija statului, se înregistrează în regiunile N-E și S-M, dar în continuare aceste 2 regiuni rămân regiunile cu cei mai mulți copii aflați în sistemul de protecție specială. În Regiunea N-E în 2021 erau peste 11.000 de copii în sistemul de protecție, dublu față de toate celelalte regiuni.

Totodată, observăm că rata copiilor aflați în sistemul de protecție specială a scăzut de la 13,86 în 2017 la 12,38 în 2021. Cea mai mare scădere se înregistrează în ceea ce privește rata copiilor beneficiari ai măsurii de protecție specială în servicii de tip rezidențial de la 4,56 în 2017 la 3,53 în 2021. Însă se observă o creștere a ratei copiilor beneficiari de măsura de plasament la asistenți maternali, de la 4,61 în 2017 la 4,71 în 2021 (Fig. 1).

Regiunea N-E are cea mai mare rată a copiilor aflați în sistemul de protecție specială, aceasta fiind de 16,23 la mia de copii cu vârsta între 0-17 ani. Pe locul II se află Regiunea S-E cu o rată de 14,70 la mia de copii între 0-17 ani. Regiunea Vest este a treia regiune cu cei mai mulți copii în sistemul de protecție specială cu o rată de 13,84 la mia de copii, urmată de Regiunea Centru cu 12,86 la mia de copii 0-17 ani și regiunea SV-Oltenia cu o rată de 11,89 la mia de copii 0-17 ani. Regiunile N-V și S-M au o rată puțin peste 10 la mia de copii 0-17 ani ai regiunii. Interesant este faptul că dacă până în 2020 în cazul regiunilor N-E și S-E s-au înregistrat scăderi a ratelor copiilor din sistemul de protecție specială, observăm o creștere a ratei din 2020 în 2021. Astfel rata copiilor din sistemul de protecție specială din Regiunea N-E a crescut de la 14,95 în 2020 la 16,23 în 2021, iar cea din Regiunea S-E de la 14,11 în 2020 la 14,70 în 2021 (Fig. 2).

Cea mai mare scădere a numărului copiilor aflați în asistență maternală s-a înregistrat în Regiunea SV-Oltenia, unde numărul acestora a scăzut în decurs de 5 ani cu 300 de copii. Dacă în 2017 în Regiunea SV-Oltenia erau 1772 de copii în grija asistenților maternali, în 2021 au fost 1472 de copii. Regiunea S-E este singura regiune unde numărul copiilor aflați în grija asistenților maternali a crescut cu aproape 100 de copii în 2021 față de 2017. Regiunea N-E este regiunea cu cei mai mulți copii în asistență maternală, în 2021 în această regiune fiind peste 5000 de copii aflați în servicii de tip familial, la asistenți maternali profesioniști (Tab. 3).

Trei regiuni înregistrează creșteri ale ratelor copiilor aflați în grija asistenților maternali în decursul celor 5 ani analizați. Astfel Regiunile N-E, S-M și S-E sunt regiunile unde rata copiilor aflați în grija asistenților

maternali este mai mare în 2021 față de 2017. Cea mai mare creștere o are Regiunea N-E, unde rata a crescut de la 6,91 în 2017 la 8,09 în 2021. În Regiunea S-E, rata copiilor aflați la asistenți maternali a crescut de la 5,26 în 2017 la 5,46 în 2021, iar în Regiunea S-M a crescut de la 3,79 la 4,03 la mia de copii cu vârsta între 0-17 ani (Fig. 3).

În toate cele 8 regiuni de dezvoltare numărul copiilor aflați în grija *rudelor de până la gradul IV și/sau la alte persoane/familii* a scăzut în 2021 față de 2017. Cea mai mare scădere se înregistrează în Regiunea N-E cu 749 de copii, iar în celelalte regiuni cu aproximativ 400 de copii, cu vârsta 0-17 ani (Tab. 4).

Regiunea S-E are rata cea mai mare a copiilor aflați în grija rudelor de până la gradul IV și la alte persoane/familii, fiind în 2021 de 5,45 la mia de copii cu vârsta 0-17 ani din regiune. Pe locul 2 se situează Regiunea S-V Oltenia, cu o rată de 4,83 la mia de copii 0-17 ani. În Regiunea B-Ilfov se observă o scădere constantă a ratei copiilor aflați în grija rudelor de până la gradul IV și la alte persoane/familii în cei 5 ani analizați, în schimb din 2020 vedem o creștere a ratei în Regiunile N-V, N-E și S-E în ceea ce privește numărul copiilor aflați în grija rudelor de până la gradul IV și alte persoane/familii (Fig. 4).

În toate cele 8 regiuni de dezvoltare ale României se observă o scădere anuală a numărului de copii aflați în servicii rezidențiale publice sau private. De-a lungul celor 5 ani analizați, numărul acestora a scăzut de la an la an, cea mai mare scădere înregistrându-se în Regiunea N-E, unde în 2021 erau cu 1.143 mai puțini copii în centre rezidențiale publice și private comparativ cu 2017 (când erau 3.658 de copii instituționalizați în centre rezidențiale). O scădere mare a numărului de copii aflați în centre rezidențiale se observă și în Regiunea S-M, unde numărul a scăzut cu peste 800 de copii în decurs de 5 ani. Cea mai mică scădere a numărului de copii cu măsură de protecție de tip rezidențial o regăsim în Regiunea SV-Oltenia, cu 377 copii mai puțini în 2021 comparativ cu 2017, însă, în această regiune, numărul copiilor instituționalizați, pe toată perioada analizată, a fost cel mai mic la nivel național (Tab. 5).

Dintre toate cele măsuri de plasament, măsura de plasament în servicii rezidențiale publice și private a scăzut în mare măsură în toate cele 8 regiuni de dezvoltare. Deși Regiunea Centru a avut rata cea mai mare a copiilor aflați în centre rezidențiale în 2017, scăderea ratei a fost constantă din 2017 până în 2020, când se observă o ușoară creștere a ratei de la 5,44 la mia de copii cu vârsta 0-17 ani din regiune, la 5,61 la mia de copii cu vârsta 0-17 ani din regiune. Regiunile N-V, S-M, B-Ilfov și SV-Oltenia au avut scăderi constante



de-a lungul celor 5 ani analizați, rata cea mai mică a copiilor instituționalizați în centre rezidențiale înregistrându-se în 2021 în Regiunea SV-Oltenia, aceasta fiind de 2,44 la mia de copii cu vârsta cuprinsă între 0-17 ani din regiune. O rată asemănătoare de 2,46 o înregistrează și Regiunea B-Ilfov în 2021 a copiilor instituționalizați în centre rezidențiale publice și private (Fig. 5).

## Concluzii

Prin analiza secundară a datelor statistice disponibile pe site-ul instituției de profil, Autoritatea Națională pentru Protecția Dreptului Copilului și Adopție (ANPDCA), care gestionează activitatea direcțiilor generale de asistență socială și protecția copilului de la nivel județean, ce monitorizează copiii beneficiari de măsuri de protecție specială, am arătat evoluția numărului copiilor aflați în grija statului în ultimii 5 ani (perioada 2017-2021). Astfel, rata copiilor aflați în sistemul de protecție specială a scăzut în România în ultimii ani, de la 13,86 în 2017 la 12,38 în 2021.

De asemenea, ne-am propus să identificăm care este regiunea cu cei mai mulți copii aflați în sistemul de protecție specială, iar din datele analizate, am observat că Regiunea N-E are cea mai mare rată a copiilor aflați în sistemul de protecție specială, aceasta fiind de 16,23 la mia de copii cu vârsta între 0-17 ani. În Regiunea N-E, în 2021, erau peste 11.000 de copii în sistemul de protecție, dublu față de toate celelalte regiuni.

Dacă ne uităm în care din cele 8 regiuni de dezvoltare ale României sunt cei mai mulți copii în funcție de cele 3 măsuri de plasament, observăm că Regiunea N-E are cea mai mare rată a copiilor plasați la asistenți maternali profesioniști, de altfel în ultimii 5 ani (2017-2021) în această regiune rata copiilor a crescut constant de la an la an, de la 6,91 la mia de copii la 8,09 la mia de copii cu vârste cuprinse între 0-17 ani. Regiunea de dezvoltare S-E are rata cea mai mare a copiilor aflați în grija rudelor de până la gradul IV și la alte persoane/familii, fiind în 2021 de 5,45 la mia de copii cu vârsta 0-17 ani.

Deși Regiunea de dezvoltare Centru a avut o scădere constantă din 2017 până în 2020 a ratei copiilor aflați în centre rezidențiale, în 2020 se observă o ușoară creștere a ratei de la 5,44 la mia de copii cu vârsta 0-17 ani la 5,61 la mia de copii cu vârsta 0-17 ani, fiind regiunea cu cei mai mulți copii aflați în centre rezidențiale publice și private, numărul acestora fiind de 2.566 în 2021. Trebuie menționat că Regiunea N-E a înregistrat cea mai mare scădere a numărului de copii din centre rezidențiale în cei 5 ani analizați 2017-2021, unde în 2021 erau cu 1.143 mai puțini copii în centre rezidențiale

publice și private comparativ cu 2017 (când erau 3.658 de copii instituționalizați în centre rezidențiale).

Scăderea numărului de copii aflați în servicii de tip rezidențial publice sau private, este consecința politicii de dezinstituționalizare a copiilor, fie prin reintegrarea lor în familia de origine, fie adopția, fie prin înlocuirea măsurii de protecție de tip rezidențial cu una de tip familial, care să asigure mai bine dezvoltarea armonioasă a acestora. Însă, procesul de înlocuire a îngrijirii rezidențiale cu un set de servicii alternative create pentru a acoperi nevoile copiilor și a le respecta drepturile este inegal distribuit în cele 8 regiuni ale țării. Calitatea serviciilor oferite de Serviciul Public de Asistență Socială (SPAS), inclusiv a celor de prevenire, diferă de la o localitate la alta și este deficitară nu doar pentru că asistenții sociali lipsesc în unele localități (în circa o treime dintre orașe și o jumătate dintre comune, asistența socială se face fără asistenți sociali), ci și pentru că formarea specialiștilor în asistență și protecția copilului din prezent este limitată (Teșliuc, Grigoraș & Stănculescu, 2022, p. 20). Așadar, una dintre problemele fundamentale ale sistemului de asistență socială este lipsa acută de personal de specialitate, mai ales în mediul rural și în orașele mici. Din păcate, nu au fost alocate suficiente resurse pentru încurajarea angajării de specialiști în asistență socială în localitățile cu deficit de personal sau cu personal fără pregătire de specialitate sau pentru finanțarea creării de servicii la nivel local. În acest fel “riscul asociat alocării competitive a fondurilor europene este cel al accentuării discrepanțelor între localități în funcție de nivelul economic, cele cu nivel dedezvoltare economic mai ridicat și cu resurse umane adecvate fiind avantajate în competiția atragerii de fonduri europene” (Arpinte, 2020, p. 185). Deși față de momentul aderării României la Uniunea Europeană a avut loc o scădere ușoară a riscului de sărăcie sau excluziune socială în regiunea de Nord Est, nivelul înregistrat în prezent (45%) este foarte ridicat, superior față de cel național și comunitar. Regiunea Nord-Est este cea mai săracă regiune din România și una din cele mai sărace regiuni din Uniunea Europeană (Agenția pentru Dezvoltare Regională Nord-Est, 2020, p. 330). Este posibil ca acest lucru să explice numărul mare de copii instituționalizați în această regiune comparativ cu celelalte regiuni ale României mai ales că, una dintre principalele cauze ale separării copilului de familia sa o constituie factorii structurali cum ar fi: sărăcia, lipsa serviciilor și condiții instabile de locuire (Stănculescu, Grigoraș, Teșliuc & Pop, 2016, p. 39)

În anul 2002, România era una din primele cinci țări cu cea mai mare rată a instituționalizării în Europa de Est. Cercetările internaționale în domeniul bunăstării copilului evidențiază că acele țări care cheltuiesc mai puțin pentru sănătate și servicii sociale comunitare sunt mai susceptibile de a

avea proporții mai mari de copii instituționalizați (Drugaș, 2014, p. 5). În ciuda numărului mare de copii aflați în sistemul de protecție, Guvernul României a înregistrat progrese semnificative în ceea ce privește numărul de copii aflați în îngrijirea statului. Astfel, potrivit unui studiu desfășurat sub egida Băncii Mondiale, a Autorității Naționale pentru Protecția Drepturilor Copilului și Adopție și UNICEF, în 2014, două treimi din copiii din sistemul de protecție se aflau deja în servicii de tip familial (Stănculescu, Grigoraș, Teșliuc & Pop, 2016, p. 7).

În ultimii ani s-au depus multiple eforturi de îmbunătățire a sistemului de protecție a copilului atât la nivel legislativ cât și al practicilor de lucru. Totuși, prevenirea intrării copiilor în sistemul de protecție specială ar trebui să fie considerată o prioritate și finanțată corespunzător în vederea reducerii decalajelor legate de asigurarea serviciilor și a personalului specializat.

---

## References

---

- Agencia pentru Dezvoltare Regională Nord-Est. (2020). *Planul de Dezvoltare Regională Nord-Est 2021-2027*. [https://www.adrnordest.ro/user/file/news/20/PDR\\_20201008.pdf](https://www.adrnordest.ro/user/file/news/20/PDR_20201008.pdf)
- Autoritatea Națională pentru Protecția Drepturilor Copilului și Adopție. (2021). *Team-Up: Progres în calitatea îngrijirii alternative a copiilor*. 127 – 169. <http://andpdca.gov.ro/w/team-up-progres-in-calitatea-ingrijirii-alternative-a-copiilor-cod-smis-127-169/>
- Autoritatea Națională pentru Protecția drepturilor Copilului și Adopție. (2021). Date statistice copii și adopții-Prezentare generală sistem de protecție specială. <https://copii.gov.ro/1/date-statistice-copii-si-adoptii/>
- Arpinte, D. (2015). De ce este importantă asistența socială. În E. Zamfir, S.M. Stănescu, D. Arpinte (coord.) *Asistența socială în România după 25 de ani: răspuns la problemele tranziției* – texte selectate (pp. 101 – 110). Editura Eikon, Cluj-Napoca. [https://www.researchgate.net/profile/Simona-Stanescu-2/publication/299412415\\_Asistenta\\_sociala\\_in\\_Romania\\_dupa\\_25\\_de\\_an\\_i\\_raspuns\\_la\\_problemele\\_tranzitiei\\_-\\_texte\\_selectate\\_Social](https://www.researchgate.net/profile/Simona-Stanescu-2/publication/299412415_Asistenta_sociala_in_Romania_dupa_25_de_an_i_raspuns_la_problemele_tranzitiei_-_texte_selectate_Social)
- Arpinte, D. (2020). Planificarea și evaluarea politicilor publice în domeniul asistenței sociale. În E. Zamfir, M. Voicu, M.S. Stănescu (coord.), *Politici sociale în România după 30 de ani. Așteptări și răspunsuri* (pp. 169 – 190). Editura Academiei Române,

- București.<https://bibliotecadesociologie.ro/en/download/zamfir-elena-voicu-malina-stanescu-simona-maria-eds-2020-politici-sociale-in-romania-dupa-30-de-ani-asteptari-si-raspunsuri-bucuresti-editura-academiei-romane/>
- Comșa, R., Ganea, O., Dărăbuș, Ș. (2019). *Finalizarea procesului de dezinstituționalizare în sistemul de protecție a copilului din România. Studiu de impact financiar*, Hope and Homes for Children România, Baia Mare,  
<https://hopeandhomes.ro/wp-content/uploads/2021/05/Finalizareaprosesuluiudedezinstitutionalizare.Studiudeimpactfinanciar.pdf>
- Drugaș, I. F. (2014). *The placement of Romanian child protection system into the European countries framework*, Doctoral School of Human Sciences Phd Program in Education Research, University of Debrecen.[https://www.academia.edu/21817165/The\\_placement\\_of\\_Romanian\\_child\\_protection\\_system\\_into\\_the\\_European\\_countries\\_framework](https://www.academia.edu/21817165/The_placement_of_Romanian_child_protection_system_into_the_European_countries_framework)
- Greenwell, F. K. (2006). The Impact of Child Welfare Reform on Child Abandonment and Deinstitutionalization, Romania 1990-2000. *Annales de démographie historique*, 111, 133-157.<file:///D:/PUBLICATII%20OANA/Art%20Oana%20-%20Sergiu/2006%20Greenwell.pdf>
- Greenwell, F., K. (2001). *Reforma bunăstării copilului în România: abandon și dezinstituționalizare*, 1987-2000, Agenția S.U.A. pentru Dezvoltare Internațională (USAID) în România.[https://pdf.usaid.gov/pdf\\_docs/Pnacn657.pdf](https://pdf.usaid.gov/pdf_docs/Pnacn657.pdf)
- HHC România - Hope and Homes for Children (2012). *Auditul Serviciilor Sociale pentru copii în România. of Social Services for Children in Romania. Raport executiv*.<https://hopeandhomes.ro/wp-content/uploads/2021/05/RO-2012-Raport-Executiv-Auditul-Serviciilor-Sociale-pentru-Copii-din-Romania.pdf>
- Institutul Național de Statistică (INS) (2022). Baza de date statistice, Tempo Online, disponibilă la <http://statistici.insse.ro/>, accesată în octombrie 2021.
- Marin, M., Stănculescu, M. S. (2019). Evoluția sistemului de protecție a copilului în România în ultimii 30 de ani. În *Revista Sociologie Românească*, 17(2), 60-91.<https://doi.org/10.33788/sr.17.2.3>
- Nelson, C. A., Fox, N. A., Zeanah, C. H. (2014), *Copiii abandonați ai României. Privațiune, dezvoltare cerebrală și eforturi de recuperare*. Editura Trei, București.
- Rus, A. V., Parris, S., Cross, D., Purvis, K., Drăghici, S. (2011). Reforming the Romanian Child Welfare System: 1990 – 2010. *Revista de cercetare și intervenție socială*, vol. 34, 56 – 72.<https://www.rcis.ro/ro/section1/45-volumul->

[342011septembrie/384-reforming-the-romanian-child-welfare-system-1990-2010.html](https://www.unicef.org/ro/342011septembrie/384-reforming-the-romanian-child-welfare-system-1990-2010.html)

- Stănculescu, M., S., Grigoraș, V., Teșliuc, E., Pop, V. (coord.) (2016). *Copiii din sistemul de protecție a copilului*, București: Banca Mondială, Autoritatea Națională pentru Protecția Drepturilor Copilului și Adopție și UNICEF. [www.unicef.org](http://www.unicef.org)
- Teșliuc, E., Grigoraș, V., Stănculescu, M. S. (coord.) (2022). *Cartografierea nevoilor, a serviciilor și infrastructurii disponibile pentru copiii expuși riscului de separare de familie, în special în comunitățile vulnerabile*. București: Banca Mondială, Autoritatea Națională pentru Protecția Drepturilor Copilului și Adopție. <https://mfamilie.gov.ro/1/wp-content/uploads/2022/09/Cartografierea-nevoilor-RO.pdf>
- Zamfir, C. (coord) (1997). Profilul politicii sociale de suport a copiilor: răspunsuri inegale pe fondul lipsei unei strategii de ansamblu. În C. Zamfir (coord.) *Pentru o societate centrată pe copil* (pp. 29-37). Editura Alternative, București. <https://bibliotecadesociologie.ro/en/download/zamfir-catalin-ed-1997-pentru-o-societate-centrata-pe-copil-bucuresti-iccv/>
- Zamfir, E. (1995). Politica de protecție a copilului în România. În E. Zamfir, C. Zamfir (coord), *Politici sociale. România în context european* (pp. 200 – 242). Editura Alternative, București. <https://bibliotecadesociologie.ro/en/download/zamfir-elena-zamfir-catalin-eds-1995-politici-sociale-romania-in-context-european-bucuresti-alternative/>
- \*\*\*Hotărârea Guvernului nr. 679/2003 privind condițiile de obținere a atestatului, procedurile de atestare și statutul asistentului maternal profesionist
- \*\*\*Hotărârea Guvernului nr. 1438/2004 cu privire la aprobarea regulamentelor-cadru de organizare și funcționare a serviciilor de prevenire a separării copilului de familia sa
- \*\*\*Hotărârea 867/2015 pentru aprobarea Nomenclatorului serviciilor sociale, precum și a regulamentelor-cadru de organizare și funcționare a serviciilor sociale
- \*\*\* Legea 191 din 28 iunie 2022 pentru modificarea și completarea Legii 272/2004 privind promovarea și protecția copilului, <https://www.ilegis.ro/oficiale/index/act/256905>
- \*\*\* Legea nr.151 din 15 iulie 1998 privind dezvoltarea regională în România, [https://www.cdep.ro/pls/legis/legis\\_pck.htm?act\\_text?idt=17411](https://www.cdep.ro/pls/legis/legis_pck.htm?act_text?idt=17411)

**Tabel 1.** Numărul copiilor cu vârsta cuprinsă între 0-17 ani, în funcție de regiunile de dezvoltare ale României

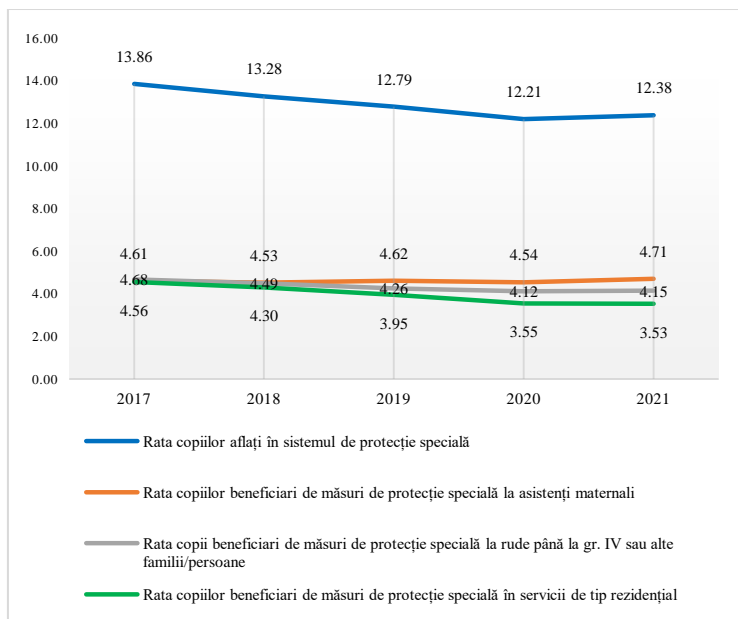
Regiunea de dezvoltare a României	2017	2018	2019	2020	2021	2017-2021
Regiunea N-E	800.584	796.820	786.479	784.290	691.594	<b>108.990</b>
Regiunea S-E	504.481	499.084	487.747	484.527	443.734	<b>60.747</b>
Regiunea S-M	565.971	559.084	547.419	544.009	515.472	<b>50.499</b>
Regiunea SV-Oltenia	365.095	358.973	349.963	347.212	317.836	<b>47.259</b>
Regiunea V	334.774	333.700	331.677	331.176	310.301	<b>24.473</b>
Regiunea N-V	522.156	521.869	519.134	518.587	487.756	<b>34.400</b>
Regiunea C	488.447	488.215	485.810	485.210	457.464	<b>30.983</b>
Regiunea B-I	407.643	418.235	432.774	437.919	427.174	<b>-19.531</b>
<b>Total</b>	<b>3.989151</b>	<b>3.975980</b>	<b>3.941003</b>	<b>3.932930</b>	<b>3.651.331</b>	<b>337.820</b>

Sursa: Date prelucrate de autori, după INS, 2022

**Tabel 2.** Numărul copiilor aflați în sistemul de protecție specială în perioada 2017-2021 în funcție de regiuni

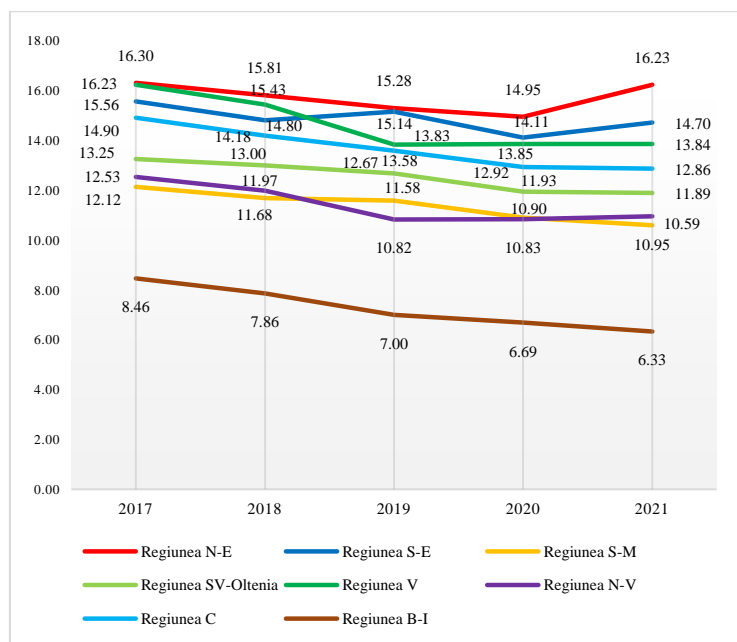
Regiunea de dezvoltare a României/Anul	2017	2018	2019	2020	2021	2017-2021
Regiunea N-E	13.048	12.595	12.020	11.722	11.222	<b>1826</b>
Regiunea S-E	7.850	7.385	7.176	6.835	6.525	<b>1325</b>
Regiunea S-M	6.862	6.531	6.337	5.929	5.460	<b>1402</b>
Regiunea SV Oltenia	4.838	4.665	4.434	4.143	3.780	<b>1058</b>
Regiunea Vest	5.433	5.149	4.893	4.586	4.296	<b>1137</b>
Regiunea N-V	6.544	6.247	5.917	5.618	5.343	<b>1201</b>
Regiunea Centru	7.278	6.925	6.595	6.270	5.882	<b>1396</b>
Regiunea București-Ilfov	3.449	3.286	3.029	2.928	2.704	<b>745</b>
<b>Total</b>	<b>55.302</b>	<b>52.783</b>	<b>50.401</b>	<b>48.031</b>	<b>45.212</b>	<b>10.090</b>

Sursa: Date prelucrate de autori, după INS și ANPDCA, 2022



**Fig. 1.** Rata copiilor aflați în sistemul de protecție specială, în perioada 2017-2021

*Sursa: Date prelucrate de autori, după INS și ANPDCA, 2022*



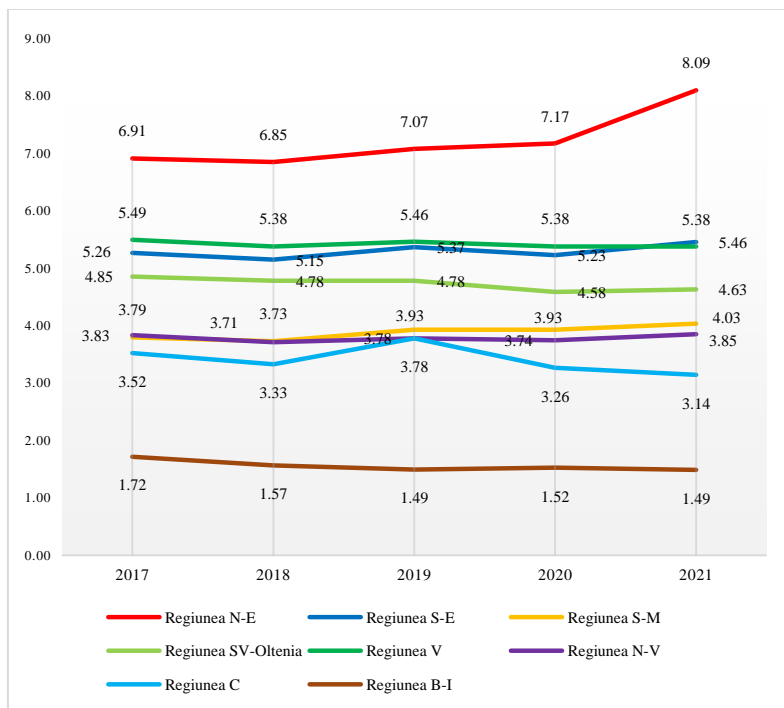
**Fig. 2.** Rata copiilor aflați în sistemul de protecție specială în perioada 2017-2021, în funcție de regiunile de dezvoltare ale României

*Sursa: Date prelucrate de autori, după INS și ANPDCA, 2022*

**Tabel. 3** Numărul copiilor aflați în servicii de tip familial, la asistenți maternali profesioniști, în perioada 2017-2021

Regiunea de dezvoltare a României/Anul	2017	2018	2019	2020	2021	2017-2021
Regiunea N-E	5.532	5.458	5.563	5.623	5.598	-66
Regiunea S-E	2.656	2.569	2.617	2.550	2.421	235
Regiunea S-M	2.147	2.083	2.149	2.136	2.078	69
Regiunea SV-Oltenia	1.772	1.716	1.672	1.591	1.472	300
Regiunea V	1.839	1.794	1.811	1.781	1.668	171
Regiunea N-V	2.001	1.936	1.960	1.942	1.878	123
Regiunea C	1.720	1.624	1.625	1.583	1.436	284
Regiunea B-I	700	655	646	667	636	64
<b>Total</b>	<b>18.367</b>	<b>17.835</b>	<b>18.043</b>	<b>17.873</b>	<b>17.187</b>	<b>1.180</b>

Sursa: Date prelucrate de autori, după ANPDCA, 2022



**Fig. 3.** Rata copiilor aflați în servicii de tip rezidențial, la asistenți maternali profesioniști, în perioada 2017-2021, în funcție de regiunile de dezvoltare ale României

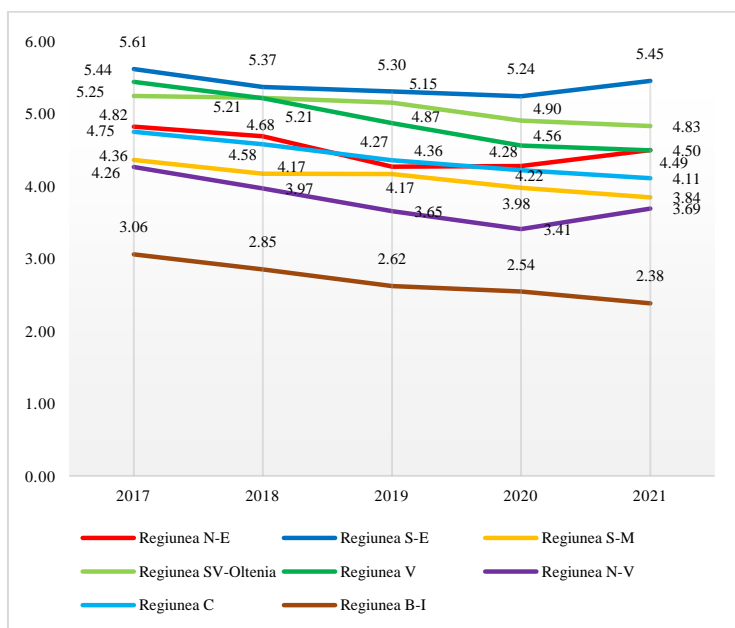
Sursa: Date prelucrate de autori, după INS și ANPDCA, 2022



**Tabel 4.** Numărul copiilor aflați în servicii de tip familial, *la rude până la gradul IV și la alte persoane*, în perioada 2017-2021

Regiunea de dezvoltare a României/Anul	2017	2018	2019	2020	2021	2017-2021
Regiunea N-E	3.858	3.733	3.356	3.355	3.109	<b>749</b>
Regiunea S-E	2.832	2.679	2.587	2.539	2.419	<b>413</b>
Regiunea S-M	2.468	2.332	2.281	2.163	1.981	<b>487</b>
Regiunea SV-Oltenia	1.915	1.872	1.802	1.702	1.534	<b>381</b>
Regiunea V	1.820	1.740	1.614	1.510	1.394	<b>426</b>
Regiunea N-V	2.225	2.070	1.896	1.766	1.800	<b>425</b>
Regiunea C	2.320	2.234	2.116	2.048	1.880	<b>440</b>
Regiunea B-I	1.246	1.192	1.134	1.114	1.018	<b>228</b>
<b>Total</b>	<b>18.684</b>	<b>17.852</b>	<b>16.786</b>	<b>16.197</b>	<b>15.135</b>	<b>3.549</b>

Sursa: Date prelucrate de autori, după ANPDCA, 2022



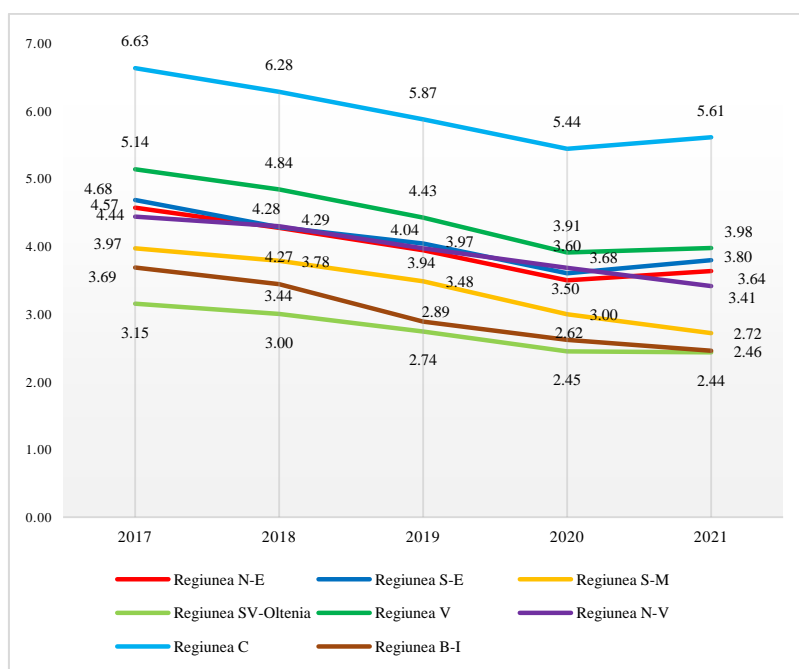
**Fig. 4.** Rata copiilor aflați în servicii de tip familial, *la rude până la gradul IV și la alte persoane/familii*, în perioada 2017-2021, în funcție de regiunile de dezvoltare ale României

Sursa: Date prelucrate de autori, după INS și ANPDCA, 2022

**Tabel 5.** Numărul copiilor aflați în servicii rezidențiale publice și private, în perioada 2017-2021

Regiunea de dezvoltare a României/Anul	2017	2018	2019	2020	2021	2017-2021
Regiunea N-E	3.658	3.404	3.101	2.744	2.515	<b>1.143</b>
Regiunea S-E	2.362	2.137	1.972	1.746	1.685	<b>677</b>
Regiunea S-M	2.247	2.116	1.907	1.630	1.401	<b>846</b>
Regiunea SV-Oltenia	1.151	1.077	960	850	774	<b>377</b>
Regiunea V	1.720	1.615	1468	1.295	1.234	<b>486</b>
Regiunea N-V	2.318	2.241	2.061	1.910	1.665	<b>653</b>
Regiunea C	3.238	3.067	2.854	2.639	2.566	<b>672</b>
Regiunea B-I	1.503	1.439	1.249	1.147	1.050	<b>453</b>
<b>Total</b>	<b>18.197</b>	<b>17.096</b>	<b>15.572</b>	<b>13.961</b>	<b>12.890</b>	<b>5.307</b>

Sursa: Date prelucrate de autori, după ANPDCA, 2022



**Fig. 5.** Rata copiilor aflați în servicii rezidențiale publice și private, în perioada 2017-2021, în regiunile de dezvoltare ale României

Sursa: Date prelucrate de autori, după INS și ANPDCA, 2022