

Conferința Științifică Națională “Regionalizare și Politici Regionale”, Târgu-Jiu, 25-27 Octombrie 2013, România
Regionalizare și Politici Regionale
Coord: Dumitru-Catalin ROGOJANU
ISBN: 978-973-166-373-9; e-ISBN: 978-973-166-477-4

**Issues of Economic and Social
Cohesion in Romania**
**[Aspecte ale coeziunii economice și
sociale în România]**

Mărioara IORDAN
Mihaela-Nona CHILIAN

pp. 299-314

©2014 The Authors & LUMEN Publishing House.

Selection, peer review and publishing under the responsibility of the conference organizers.

How to cite: Iordan, M., & Chilian, M-N. (2014). Issues of Economic and Social Cohesion in Romania [Aspecte ale coeziunii economice și sociale în România]. In Rogojanu, D. C. (coord.), Regionalizare și politici regionale (pp.299-314). Iasi, Romania: Editura LUMEN.

Issues of Economic and Social Cohesion in Romania

[Aspecte ale coeziunii economice și sociale în România]¹

Mărioara IORDAN²
Mihaela-Nona CHILIAN³

Abstract

The economic and social cohesion is the principle that asserts the solidarity among the EU member countries and the different regions of the EU, through which balanced and sustainable development, reduction in the structural gaps among the regions and promotion of equal chances are favored. For Romania, the cohesion policy is the more important, because most of its regions reveal significant gaps both against the EU average and the national average.

In such a context, the paper presents the main aspects of assessing the economic and social gaps at regional level by using indicators pertaining to incomes (as a way to reveal welfare, at national, regional and individual levels, quantified by the GDP per capita and households incomes) and, in connexion with them, to poverty and social inclusion. The connected indicators regarding the unemployment and employment rates were also analyzed. The results revealed large and increasing development gaps among the Romanian regions, as well as regional peculiarities regarding the way the economic processes are correlated, due to the significant inter-regional structural and socio-economic differences.

Keywords: *economic and social cohesion, development gaps, Romanian regions, cohesion assessment*

¹ Rezultate parțiale ale cercetărilor realizate de autori pentru tema „Coeziunea economico-socială în România din perspectiva Strategiei Europa 2020”, coordonator Dr. Marioara Iordan, Institutul de Prognostic Economic, 2013.

² Researcher I, Institute of Economic Forecasting, Bucharest, România, miordan@ipe.ro, +40.021.3188148

³ Researcher III, Institute of Economic Forecasting, Bucharest, România, cnona@ipe.ro, +40.021.3188148.

1. Introducere

Strategia Europa 2020 are ca obiectiv general transformarea UE într-o economie inteligentă, ecologică și favorabilă incluziunii, pentru a oferi un nivel ridicat al ocupării forței de muncă, al productivității și pentru a asigura coeziunea economică, socială și teritorială. Strategia Europa 2020 propune trei priorități care se susțin reciproc:

- *Creștere inteligentă*: dezvoltarea unei economii bazate pe cunoaștere și inovare;
- *Creștere durabilă*: promovarea unei economii mai eficiente din punctul de vedere al utilizării resurselor, mai ecologice și mai competitive;
- *Creștere favorabilă incluziunii*: promovarea unei economii cu o rată ridicată a ocupării forței de muncă, care să asigure coeziunea socială și teritorială.

Drept principale *priorități la orizontul anului 2020*, Comisia Europeană își propunea ca Europa să dețină un rol de lider, să susțină concurența și să prospere datorită unei economii bazate pe cunoaștere, conectată, mai ecologică și mai favorabilă incluziunii, care să aibă o creștere puternică și durabilă și să asigure atât un nivel ridicat al ocupării forței de muncă, cât și progresul social.

În acest context, *politica regională* trebuie nu doar să asigure coeziunea economică și socială ci este menită și să faciliteze îndeplinirea obiectivelor de ocupare și a celor sociale stabilite prin Strategia Europa 2020. Totodată, aceasta urmărește impulsionarea și diversificarea activităților economice, stimularea investițiilor în sectorul privat, care să asigure valorificarea la maxim a potențialului fizic și uman local astfel încât să crească nivelul de trai și să se reducă disparitățile față de media națională și, prin acestea, să se îmbunătățească convergența în Uniunea Europeană.

Coeziunea economică și socială este un principiu care exprimă solidaritatea între Statele Membre ale Uniunii Europene și între diferitele regiuni ale UE și prin care este favorizată dezvoltarea echilibrată și durabilă, reducerea diferențelor structurale dintre regiuni și promovarea șanselor egale. Pentru România politica de coeziune este cu atât mai importantă cu cât majoritatea regiunilor prezintă decalaje importante atât față de media UE cât și față de media națională.

2. Creșterea economică favorabilă incluziunii - o economie cu o rată ridicată a ocupării forței de muncă, capabilă să asigure coeziunea economică, socială și teritorială

O *creștere economică favorabilă incluziunii* presupune asigurarea autonomiei cetățenilor prin rate ridicate ale ocupării forței de muncă, investirea în dezvoltarea competențelor, combaterea sărăciei și modernizarea piețelor muncii și a sistemelor de formare și de protecție socială pentru a ajuta cetățenii să anticipeze și să gestioneze schimbările, precum și pentru a construi o societate solidară. În acest context, la nivelul Uniunii Europene trebuie să acționeze în următoarele domenii:

- *Ocuparea forței de muncă:* din cauza schimbărilor demografice, forța de muncă este în scădere în statele membre ale UE. Numai două treimi din populația activă are în prezent un loc de muncă, în comparație cu peste 70% în SUA și în Japonia. Rata ocupării forței de muncă este scăzută în special în rândul femeilor și al lucrătorilor în vârstă. Tinerii au fost grav afectați de criză, înregistrând rate ale șomajului de peste 21%. Se întrevide un risc ridicat ca persoanele neintegrate în câmpul muncii sau care au legături slabe cu acesta să piardă teren pe piața muncii;

- *Îmbunătățirea competențelor:* aproximativ 80 de milioane de persoane au competențe reduse sau de bază, însă persoanele mai instruite sunt cele care beneficiază, în principal, de posibilitățile oferite de învățarea de-a lungul vieții. Până în anul 2020, 16 milioane de locuri de muncă vor necesita un nivel înalt de calificare, în timp ce numărul locurilor de muncă pentru care se vor cere competențe reduse va scădea cu 12 milioane. Pentru ca lucrătorii să aibă o viață activă mai îndelungată, este nevoie, de asemenea, să se ofere posibilitatea de a dobândi și de a dezvolta noi competențe pe tot parcursul vieții;

- *Combaterea sărăciei:* înainte de criză, 80 de milioane de persoane erau amenințate de sărăcie, 19 milioane dintre acestea sunt copii. 8% dintre persoanele care au un loc de muncă nu câștigă suficient pentru a ieși din sărăcie. Șomerii sunt, în special, afectați.

Obiectivele UE definite în Strategia Europa 2020 pentru creștere inteligentă, durabilă și favorabilă incluziunii pot fi îndeplinite doar dacă se ia în considerare **dimensiunea teritorială** a strategiei, întrucât oportunitățile de dezvoltare variază de la o regiune la alta.

Coeziunea teritorială reprezintă un set de principii pentru dezvoltarea teritorială armonioasă, echilibrată, eficientă și durabilă. Aceasta creează oportunități egale pentru cetățeni și întreprinderi, indiferent de locul unde se găsesc, permițându-le să-și exploateze la maximum potențialul teritorial. În același timp coeziunea teritorială consolidează principiul solidarității pentru a promova convergența între economiile teritoriilor mai dezvoltate și mai puțin dezvoltate și completează mecanismele de solidaritate printr-o abordare calitativă și garantează faptul că oportunitățile de dezvoltare sunt cel mai bine adaptate la particularitățile unui teritoriu.

Cadrul de politică orientat către acțiune, în vederea sprijinirii coeziunii teritoriale în Europa în calitate de nou obiectiv al Uniunii Europene, introdus prin Tratatul de la Lisabona (art. 3 TUE) este reprezentat de **Agenda Teritorială 2020**. Principalul obiectiv al Agendei Teritoriale 2020 este de a furniza orientări strategice pentru dezvoltarea teritorială, promovând integrarea dimensiunii teritoriale în cadrul diferitelor politici la toate nivelurile de guvernare și de a asigura punerea în aplicare a Strategiei Europa 2020 în conformitate cu principiile coeziunii teritoriale.

Abordarea teritorială în elaborarea politicilor contribuie la coeziunea teritorială. Întemeindu-se pe principiile coordonării orizontale, elaborării politicilor pe baza informațiilor empirice și dezvoltării unor zone funcționale integrate, o astfel de abordare aplică principiul subsidiarității prin intermediul guvernanței pe mai

multe niveluri. Aceasta are drept obiectiv eliberarea potențialului teritorial prin strategii de dezvoltare bazate pe cunoașterea locală și regională a necesităților existente și pe avantajele specifice și factorii care contribuie la competitivitatea anumitor zone. Zonele își pot utiliza capitalul teritorial pentru a aplica soluții optime pentru dezvoltarea pe termen lung și contribui în acest mod la îndeplinirea obiectivelor Strategiei Europa 2020.

La nivelul UE au fost definite ca **priorități teritoriale** șase elemente esențiale pentru creșterea favorabilă incluziunii: 1. Promovarea dezvoltării teritoriale policentrice și echilibrate, 2. Încurajarea dezvoltării integrate în orașe, regiuni rurale și în regiuni specifice, 3. Integrarea teritorială în regiunile funcționale transfrontaliere și transnaționale, 4. Asigurarea competitivității globale a regiunilor pe baza economiilor locale puternice, 5. Îmbunătățirea conexiunilor teritoriale pentru indivizi, comunități și întreprinderi, 6. Gestionarea și conectarea valorilor ecologice, peisagistice și culturale ale regiunilor.

Dintre acestea, promovarea *dezvoltării teritoriale policentrice și echilibrate*, prin obiectivele sale, pregătește și asigură terenul pentru atingerea celorlate cinci obiective. Dezvoltarea policentrică este un concept relativ mai nou pentru România, acest proces fiind inițiat din punct de vedere legal prin HG 998/2008, prin care au fost declarate ca **poli de creștere** municipiile: Brașov, Cluj Napoca, Constanța, Craiova, Iași, Ploiești și Timișoara iar ca poli de dezvoltare urbană, municipiile Arad, Baia Mare, Brăila, Bacău, Deva, Galați, Oradea, Râmnicu Vâlcea, Pitești, Târgu Mureș, Sibiu, Satu Mare, Suceava.

3. Regiunea de dezvoltare – cadru de implementare a politicii regionale

În toate demersurile teoretice și practice care au în vedere fundamentarea strategiilor și politicilor de dezvoltare economică și socială în plan teritorial **regiunea** reprezintă elementul fundamental. În *practica economico-socială*, regiunea este privită adeseori ca o *unitate administrativ-teritorială* a unei țări, având, pe de o parte, o *determinare geografică* (o porțiune din teritoriul unei țări ce se individualizează prin trăsături de ordin istoric, cultural, economic, social, iar pe de o altă, o *determinare administrativă*, implicând o sumă de competențe instituționale, ceea ce îi conferă o anumită autonomie în raport cu autoritatea centrală (mai largă sau mai restrânsă, în funcție de opțiunile, orientările politice dominante în perioada respectivă).

Pe lângă grupările bazate în esență pe structura administrativ - teritorială, s-au cristalizat și anumite *grupări tipologice*⁴, menite să reducă, pe baza unor caracteristici de dezvoltare economico-socială, la câteva categorii mari mozaicul de regiuni ce compun teritoriul național. Utilitatea lor este evidențiată de rolul pe care îl au în fundamentarea politicilor regionale adecvate acestor categorii reprezentative de regiuni. Pe plan internațional s-au conturat grupări tipologice cu *grade diferite de detaliere*.

⁴ Daniela Luminița Constantin, Economie și politici regionale, Universitatea Alexandru Ioan Cuza, Centrul de cercetări europene, 2004

- *Regiunile agricole aflate în dificultate.* Regiunile din această tipologie sunt : regiuni periferice în raport cu regiunea centrală; deși ocupă suprafețe relativ întinse, populația nu este numeroasă, densitatea pe m² fiind mică. Regiuni aflate în declin sunt și cele izolate (cum ar fi de exemplu, unele regiuni montane), caracterizate și prin lipsa rețelelor de comunicații, a infrastructurilor strict necesare . Aceste regiuni sunt în dificultate și datorită nivelului scăzut de resurse necesare dezvoltării economico-sociale situație ce determină un nivel al venitului pe locuitor scăzut, grad de subocupare și rata șomajului ridicate. În astfel de condiții sursele de venituri fiscale sunt sărace, productivitatea muncii este redusă, insuficientă iar populația migrează către zonele urbane și regiunile mai dezvoltate. Într-un astfel de context problemele de ajustare structurală ale regiunilor în dificultate sunt dependente de sectorul primar, rigide, în timp ce producția lor principală se caracterizează printr-o slabă elasticitate în raport cu veniturile.

- *Regiunile industriale în declin sau „abandonate”* datorită dificultăților care se manifestă la nivelul lor au ca principale caracteristici: scăderea ratei de activitate, creșterea lentă a venitului pe locuitor, emigrația ridicată. Infrastructura este veche, populația activă este îmbătrânită, grad de poluare ridicat, mediul economico-social nu este favorabil investițiilor noi în dezvoltare. Printre cauzele declinului acestor regiuni specializate în domeniu⁵ fac referire la *efectul de „situație”* (unele sectoare tind să se degradeze mai mult în anumite regiuni decât în altele, rezultând un deficit global) și *efectul „structural”* (întreprinderile dintr-o regiune sunt specializate în sectoare „în pierdere de viteză” în raport cu rezultatele înregistrate pe plan național).

- *Regiunile care suportă „presiunea” unei creșteri rapide* . În cazul acestei tipologii *resursele din regiune* sunt intensiv exploatate, la fel componentele infrastructurii, iar nivelul cererii de forță de muncă este excesiv. Fenomene frecvente sunt poluarea și congestia demografică. Creșterea economică din aceste regiuni conduce la manifestarea randamentelor descrescătoare și, în final, costurile marginale devin superioare avantajelor marginale, rezultatele dezvoltării sunt negative, apar disfuncții sociale, poluare sonoră.

- În România, în cadrul strategiei de dezvoltare regională elaborate inițial de Agenția Națională de Dezvoltare Regională (ANDR) ca element de susținere a planului național de dezvoltare regională, ținând seama de problemele economice și sociale cu care se confruntă au fost identificate următoarele tipuri de zone:

- *Zonele tradițional subdezvoltate*, care prezintă o rată înaltă a șomajului structural și o pondere ridicată a populației ocupate în agricultură, o rată a mortalității infantile mai mare decât media pe țară și o tendință semnificativă a emigrării, determinată de lipsa locurilor de muncă. La aceasta se adaugă o infrastructură de bază necorespunzătoare și un nivel scăzut al investițiilor directe pe locuitor în raport cu media pe țară. Exemple: zone din județele Botoșani și Vaslui (în cadrul regiunii de dezvoltare Nord - Est), Giurgiu și Teleorman (regiunea Sud-

⁵ Daniela Luminița Constantin, Op.cit.

Muntenia), Dolj și Olt (regiunea Sud - Vest Oltenia), Maramureș și Bistrița-Năsăud (regiunea Nord - Vest).

- *Zonele în declin industrial*, care sunt zone în care procesul de tranziție a condus la reducerea considerabilă a numărului locurilor de muncă, în special în industria prelucrătoare și minieră. Totuși, în comparație cu zonele tradițional subdezvoltate, ele au o situație satisfăcătoare a infrastructurii și un mediu de afaceri relativ favorabil pentru buna funcționare a mecanismelor pieței. Este însă necesară acordarea unei atenții speciale tratării problemelor sociale generate de restructurarea industrială. Exemple: zone din județele Botoșani și Suceava (regiunea Nord - Est), Brăila și Buzău (regiunea Sud - Est), Giurgiu, Teleorman, Călărași (regiunea Sud Muntenia), Hunedoara (regiunea Vest), Maramureș și Cluj (regiunea Nord - Vest), Brașov (regiunea Centru).

- *Zonele fragile structural*, care se caracterizează prin dependența populației ocupate de o singură ramură/subramură a industriei grele sau chiar de o singură mare întreprindere generatoare de pierderi în economie. Intensificarea procesului de restructurare, retragerea subvențiilor acordate de stat fac ca în perioada următoare aceste zone să se transforme în zone în declin industrial. Exemple: zone din județul Neamț (regiunea Nord - Est), Galați și Brăila (regiunea Sud - Est), Prahova, Călărași, Teleorman, Dâmbovița (regiunea Sud Muntenia), Gorj și Vâlcea (regiunea Sud - Vest Oltenia), Hunedoara (regiunea Vest), Satu Mare (regiunea Nord - Vest).

4. Evaluarea coeziunii și disparităților economice și sociale la nivel teritorial în România

Evaluarea *disparităților economice și sociale la nivel regional și subregional* este relevantă din mai multe motive, dintre care menționăm: i) inegalități semnificative se manifestă în mod empiric la scară teritorială (creștere economică combinată cu polarizarea veniturilor, persistența disparităților regionale în ceea ce privește bunăstarea), ii) tendința spre descentralizare și creșterea rolului guvernelor subnaționale în calitate de actori importanți în procesul de elaborare și implementare a politicilor referitoare la bunăstare și dezvoltare economică, iii) impactul mediului de afaceri și al politicilor guvernamentale este adesea evaluat riguros prin referire la nivelul subnațional, iv) importanța nivelului subnațional din punctual de vedere al politicilor care abordează inegalitatea (Chilian, 2013). O atenție deosebită în studiile referitoare la determinanții inegalităților la nivel subnațional se acordă *structurii economiilor regionale/sub-regionale* (evaluată prin intermediul ocupării sectoriale și/sau a valorii adăugate sectoriale), deoarece aceasta influențează nivelul veniturilor și distribuția acestora la nivel regional, atât în mod direct, prin intermediul structurilor ocupaționale, a câștigurilor și prin efectul de multiplicator economic, cât și indirect, prin intermediul structurilor familiale (Lobao *et al.*, 2008). În acest sens, numeroase studii empirice au pus în evidență, de exemplu, faptul că zonele cu industrie prelucrătoare durabilă și un nivel înalt al

ocupării în domeniul serviciilor se bucură și de o mai mare bunăstare economică, veniturile gospodăriilor din aceste zone fiind mai mari, iar ratele sărăciei mai mici, în timp ce zonele miniere și agricole unde salariile sunt mai mici, iar nivelul ocupării este instabil înregistrează rate mai mari ale sărăciei.

Dintre **factorii importanți** care influențează creșterea economică regională pot fi menționați: nivelul național de dezvoltare economică, nivelul de dezvoltare a regiunii, capacitatea regiunilor de a investi în capitalul fizic și uman, structura economică a regiunilor (îndeosebi dimensiunea industriei și a serviciilor de piață), poziționarea geografică a acestora în raport cu piața unică europeană (și piețele economiilor mai dezvoltate), potențialul regiunilor de a exploata externalitățile pozitive ale economiilor de aglomerare, atractivitatea pentru investitorii străini și autohtoni, inovativitatea, dezvoltarea activității antreprenoriale.

În cazul României, studii referitoare la *competitivitatea regiunilor* (Chilian, 2011, Mereuță et al., 2007) au pus în evidență prezența unui decalaj de dezvoltare mare între regiuni și cu tendința de creștere, configurându-se trei “*niveluri de performanță*”: cel al unei dezvoltări economice accelerate, de tip “*regiuni motor*” (București-Ilfov), cel al unei relative dezvoltări economice, de tip “*regiuni urmăritoare*” (regiunile din Transilvania și Banat) și altul al unei dezvoltări economice lente (“*regiuni rămase în urmă*” - Moldova-Muntenia-Dobrogea-Oltenia), cu o serie de oscilații de la un an la altul. S-au mai relevat ca determinanți ai creșterii economice regionale:

- prezența unor *moduri particularizate de răspuns la politicile generale, sectoriale și regionale* la nivelul fiecărei regiuni,
- influența pozitivă a *investițiilor*, dar și *incapacitatea unor regiuni/județe de atragere a investițiilor străine directe*,
- corelarea *subdezvoltării cu șomajul* și cu preponderența activităților rurale,
- un *impact în general pozitiv*, dar de magnitudine destul de redusă al măsurilor de politică economică,
- influența foarte redusă a *cercetării științifice și inovării* asupra competitivității unităților administrativ-teritoriale din România.

Din rândul elementelor cheie ale evaluării *coeziunii economice și sociale* se remarcă în literatura de specialitate *veniturile* (ca modalitate de reflectare a *bunăstării*, la nivel național, regional și individual, cuantificate prin intermediul PIB/locuitor, venitului național net, veniturilor reale ale gospodăriilor și consumul acestora, al indicilor complecși, etc.), *distribuția* acestora (în corelație cu politicile de redistribuire și contextul teoretic și practic macro și/sau microeconomic) și, în conexiune cu acestea, *sărăcia și incluziunea socială*. În corelație cu acestea s-au analizat și indicatorii referitori la *rata șomajului și rata ocupării*.

Cea mai cunoscută modalitate de evaluare a disparităților inter și intraregionale este prin intermediul indicatorului **PIB/locuitor**. În cazul țărilor și regiunilor din Europa PIB/locuitor exprimat pentru fiecare țară și regiune luate în considerare pentru analiză în raport cu media UE28 a relevat atât decalaje mari dintre regiunile

din cele 13 noi state membre și cele din celelalte 15 țări ale UE, dar și decalajele interregionale mari din interiorul majorității țărilor UE, inclusiv din unele țări foarte dezvoltate.

În România, *nivelul PIB/locuitor* determinat la paritate puterii de cumpărare standard și raportat la media UE28 a crescut în intervalul 2000-2010 până la 47,0%, cu tendință de stagnare în anii 2008-2010, ca urmare a efectelor crizei economice globale. Pe regiuni, nivelul PIB/locuitor reprezenta doar 29,0% din media UE28 în anul 2010 în regiunea Nord-Est și 117,0% în anul 2008, respectiv 111,0% în anii 2009-2010 în regiunea București-Ilfov (Tabelul 1). *Rata de disparitate interregiuni*⁶ a crescut însă în intervalul 2001-2008, de pre-aderare și post-aderare la UE, de la 2,9 la 4,0 tot regiunile mai dezvoltate fiind cele care au beneficiat cel mai mult de pe urma acestui proces. Ea s-a redus însă în anii 2009-2010, sugerând că unul din efectele crizei economice a fost, într-o primă fază, de natura reducerii disparităților în dezvoltarea teritorială ca urmare a impactului mult mai mare al crizei tocmai în regiunile mai dezvoltate. *Rata de disparitate interjudețe*⁷ a crescut însă constant în perioada 2001-2010, creșterea accentuându-se după anul 2007, ceea ce sugerează că județele mai dezvoltate au beneficiat mai mult de pe urma aderării la Uniunea Europeană în comparație cu zonele mai puțin dezvoltate. Situații asemănătoare, de tip adâncire a disparităților dintre „nucleu” și “periferie” au fost remarcate și în restul noilor state membre ale UE, semnalând faptul că regiunile se adaptează în mod diferit la un mediu economic nou și că regiunile care au avut performanțe economice anterioare bune și-au întărit pozițiile, în timp ce regiunile care aveau performanțe economice mai slabe au rămas cantonate tot pe palierul unei dezvoltări economice lente, în cel mai bun caz.

Tabelul 1. Evoluția PIB/locuitor la nivel regional în România (PPS, procent din media UE28)

	2000	2001	2002	2003	2004	2005	2006	2007	2008	2009	2010
România	26	28	29	31	34	35	38	41	47	47	47
Macroregiunea unu	25	27	30	31	33	33	37	41	43	44	43
Nord-Vest	24	26	28	30	33	33	36	40	42	43	42
Centru	27	28	31	33	34	34	38	42	44	46	45
Macroregiunea doi	20	22	24	25	27	26	28	30	33	33	33
Nord-Est	18	20	21	22	24	23	25	26	29	30	29
Sud-Est	23	25	26	28	31	30	32	34	37	38	38

⁶ Estimată pentru nivelul PIB/locuitor din cea mai dezvoltată regiune (București-Ilfov) și cea mai puțin dezvoltată (Nord-Est).

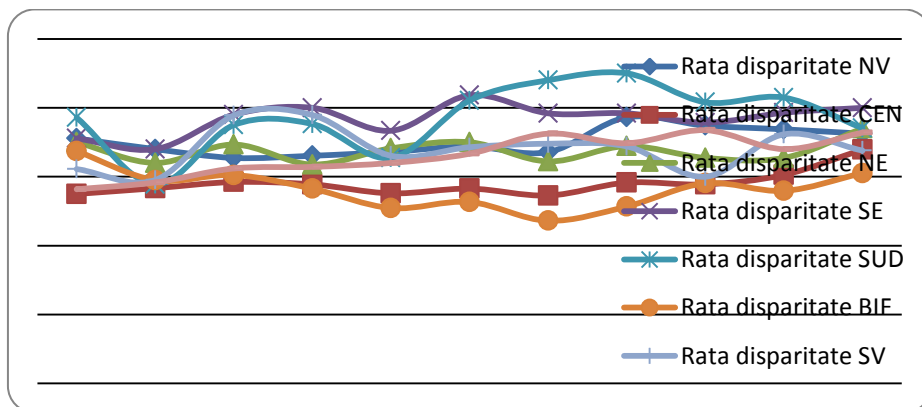
⁷ Estimată pentru nivelul PIB/locuitor din cel mai dezvoltat județ (Municipiul București) și cel mai puțin dezvoltat (Vaslui).

Macroregiunea trei	35	36	38	40	44	48	53	57	70	69	68
Sud Muntenia	21	22	24	25	28	29	32	34	39	40	39
Bucuresti Ilfov	56	57	59	63	68	77	84	92	117	111	111
Macroregiunea patru	24	26	27	30	33	33	37	40	42	43	44
Sud-Vest Oltenia	22	24	23	26	28	27	30	33	35	36	36
Vest	27	30	32	35	39	39	45	48	51	52	53
Rata de disparitate la nivel național*	3,1 (4,9)	2,9 (3,9)	2,8 (4,1)	2,9 (3,8)	2,8 (4,1)	3,3 (4,9)	3,4 (4,7)	3,5 (5,3)	4,0 (5,5)	3,7 (5,3)	3,8 (5,8)

*Cifrele din paranteze reprezintă rata de disparitate interjudețe.

Sursa: Date preluate de la Eurostat și calcule ale autorilor.

Afirmațiile anterioare sunt susținute și de evoluția ratelor de disparitate la nivelul regiunilor de dezvoltare, majoritatea relevând tendința de creștere după anul 2007 (Figura 1). Excepția notabilă de la această tendință este regiunea Sud Muntenia, care a înregistrat o reducere semnificativă a ratei de disparitate în perioada de post-aderare, însă în condițiile reducerii substanțiale a nivelului PIB/locuitor în județele cele mai dezvoltate (Argeș și Prahova), pe fondul ajustărilor induse de efectele crizei economice și în condițiile unor nivele ale PIB/locuitor de sub 50% din media UE28.



Sursa: Calcule ale autorilor pe baza datelor preluate de la Eurostat.

Figura 1. Evoluția ratelor de disparitate la nivelul regiunilor de dezvoltare ale României

Un alt indicator important pentru evaluarea decalajelor de dezvoltare economică și social dintre regiuni/subregiuni se referă la **rata șomajului**. În cazul

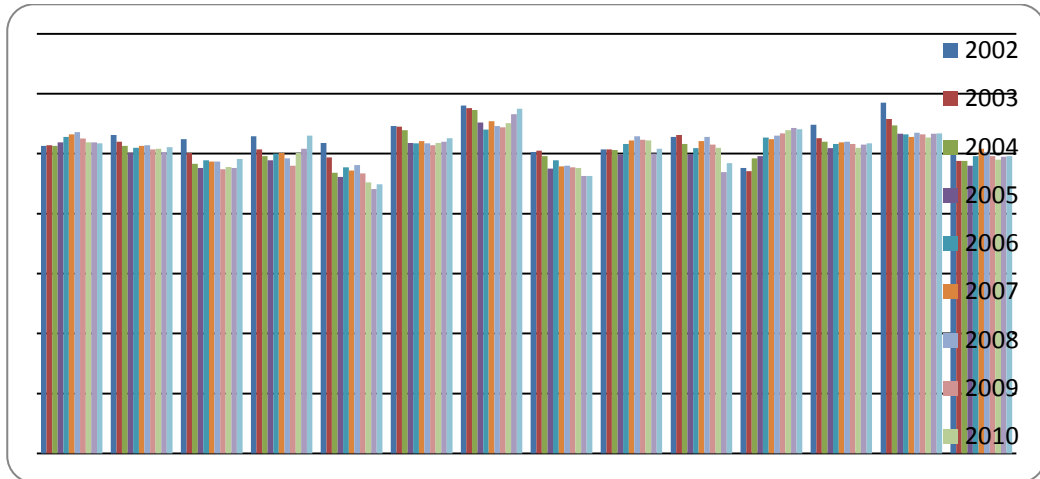
României, se observă că în perioada de după anul 2008 (de criză și recesiune economică) nivelul național se situa sub media țărilor UE28, chiar dacă cu tendință de creștere, dar la nivelul regiunilor se puteau observa diferențe importante (Tabelul 2), determinate de componența sectorială și de dimensiunea diferită a ajustărilor structurale. Astfel, regiunea Centru a înregistrat în aproape toată perioada analizată un nivel al ratei șomajului peste media UE, cu excepția anului 2012, în timp ce regiunile Sud-Est și Sud Muntenia au înregistrat creșteri mari ale ratei șomajului (peste media UE) spre sfârșitul perioadei. Celelalte regiuni au înregistrat niveluri mult mai reduse și creșteri mult mai mici ale ratei șomajului, dar se remarcă creșterea substanțială și continuă a ratei șomajului în cea mai dezvoltată regiune a țării, București-Ilfov.

Tabelul 2. Rata șomajului pe regiuni, comparativ cu nivelul UE28

	2008	2009	2010	2011	2012
Uniunea Europeană (28 țări)	7,0	9,0	9,6	9,7	10,5
România	5,8	6,9	7,3	7,4	7,0
Macroregiunea unu	6,1	8,1	8,5	7,9	6,9
Nord-Vest	3,8	5,6	6,8	5,2	4,5
Centru	8,5	10,7	10,5	11,1	9,8
Macroregiunea doi	5,6	6,6	7,1	7,0	6,7
Nord-Est	4,5	6,0	5,8	4,8	4,3
Sud-Est	7,2	7,5	8,8	10,1	10,2
Macroregiunea trei	5,4	6,4	6,8	8,2	8,3
Sud - Muntenia	6,8	8,0	8,3	10,4	9,9
Bucuresti - Ilfov	3,4	4,0	4,6	5,4	6,2
Macroregiunea patru	6,1	6,5	6,9	6,4	6,0
Sud-Vest Oltenia	6,5	6,8	7,5	6,9	6,7
Vest	5,7	6,0	6,0	5,7	5,1

Sursa: Date preluate de la Eurostat.

Rata ocupării persoanelor în vârstă de muncă (peste 15 ani) a înregistrat o tendință de scădere-plafonare în perioada 2002-2012, la un nivel puțin sub media UE28 (Figura 2). La nivelul regiunilor, diferențele sunt semnificative: scădere importantă, spre niveluri foarte reduse în regiunile Centru, Sud-Est și Sud Muntenia, aceleași regiuni afectate și de rate mari ale șomajului (45-47%), tendință de creștere accentuată în întreaga perioadă în regiunea București-Ilfov, niveluri mai ridicate și tendință de creștere spre sfârșitul intervalului în regiunile Nord-Est, Nord-Vest și Sud-Vest Oltenia.



Sursa: Date preluate de la Eurostat.

Figura 2. Rata ocupării pe regiuni, comparativ cu nivelul UE28

Impactul decalajelor de dezvoltare se regăsește cel mai pregnant în evoluția **nivelului veniturilor gospodăriilor populației** (Tabelul 3). Dacă față de nivelul mediu al majorității țărilor UE tendința a fost de creștere în toate regiunile, decalajele dintre regiunile mai dezvoltate și mai puțin dezvoltate ale României s-au accentuat în intervalul 2000-2010, iar *rata de disparitate* între nivelul cel mai redus al veniturilor (înregistrat continuu în regiunea Nord-Est) și nivelul cel mai ridicat (înregistrat continuu în regiunea București-Ilfov) a înregistrat o creștere aproape continuă.

Tabelul 3. Nivelul venitului gospodăriilor populației disponibil pe locuitor (PPS) în regiunile României, în raport cu media a 23 țări membre UE27 (fără Luxemburg, Grecia, Malta și Cipru) (%)

	2000	2001	2002	2003	2004	2005	2006	2007	2008	2009	2010
România	29,5	32,5	30,7	28,7	34,8	33,5	35,3	39,0	46,8	42,6	43,5
Macroregiunea unu	30,2	32,4	31,5	29,4	34,4	32,3	33,5	37,5	42,3	38,5	39,3
Nord-Vest	29,6	32,6	31,1	28,6	34,4	32,4	33,6	37,4	42,0	38,4	39,0
Centru	30,8	32,2	31,9	30,2	34,4	32,1	33,4	37,5	42,6	38,6	39,6
Macroregiunea doi	25,8	28,8	26,2	23,5	30,6	28,2	29,9	32,1	38,5	35,8	36,4
Nord-Est	23,4	26,6	24,3	21,4	27,7	26,1	27,7	30,0	35,8	33,8	33,9
Sud-Est	28,9	31,6	28,6	26,3	34,5	31,0	32,8	34,8	41,9	38,4	39,6
Macroregiunea trei	32,2	34,9	35,3	33,5	39,2	41,1	43,4	49,0	62,1	55,6	56,6
Sud Muntenia	25,2	29,6	26,5	24,7	31,9	29,3	30,3	33,1	39,6	37,6	37,6

București - Ilfov	42,9	43,0	48,8	46,8	50,3	58,8	62,8	72,5	94,9	81,6	84,1
Macroregiunea patru	30,8	35,3	30,6	29,7	36,1	33,4	35,4	38,7	45,1	41,3	42,3
Sud-Vest Oltenia	28,1	32,2	26,3	25,5	32,8	29,8	31,8	34,8	41,7	39,3	38,9
Vest	33,9	39,0	35,7	34,8	40,0	37,7	39,7	43,4	49,0	43,7	46,2
Rata de disparitate	1,8	1,6	2,0	2,2	1,8	2,3	2,3	2,4	2,6	2,4	2,5

Sursa: Calcule ale autorilor, pe baza datelor preluate de la Eurostat.

În corelație cu indicatorii prezentați anterior, **rata riscului de sărăcie și ponderea persoanelor expuse riscului de sărăcie și excludere socială** se mențin încă la nivel ridicat în regiunile mai puțin dezvoltate și mai mult afectate de evoluțiile economice nefavorabile (Nord-Est, Sud-Est și Sud-Vest Oltenia – tabelele 4 și 5), în ciuda trendului descendent favorabil.

Tabelul 4. Rata riscului de sărăcie (procent din total populație)

	2007	2008	2009	2010	2011
Romania	24,8	23,4	22,4	21,1	22,2
Macroregiunea unu	:	:	19,0	17,0	19,0
Nord-Vest	21,3	18,9	18,7	14,6	20,0
Centru	17,8	19,9	19,4	19,4	18,0
Macroregiunea doi	:	:	27,6	28,1	30,5
Nord-Est	36,5	32,4	31,5	29,5	32,4
Sud-Est	29,3	28,2	22,5	26,3	28,0
Macroregiunea trei	:	:	16,5	14,6	14,4
Sud - Muntenia	26,6	22,3	23,0	22,2	21,6
Bucuresti - Ilfov	7,3	6,5	6,4	3,1	3,4
Macroregiunea patru	:	:	27,1	24,6	24,2
Sud-Vest Oltenia	36,3	36,9	37,4	30,7	28,9
Vest	11,1	15,9	15,4	17,6	18,8

Sursa: Date preluate de la Eurostat.

Tabelul 5. Persoanele expuse riscului de sărăcie și excludere socială (procent din total populație)

	2007	2008	2009	2010	2011
Romania	45,9	44,2	43,1	41,4	40,3
Macroregiunea unu	:	:	34,3	30,6	31,5
Nord-Vest	38,3	33,7	35,2	30,8	34,3
Centru	37,6	37,2	33,2	30,3	28,5

Macroregiunea doi	:	:	48,4	51,3	50,7
Nord-Est	55,1	54,5	52,9	51,0	51,2
Sud-Est	51,0	48,6	42,4	51,8	50,0
Macroregiunea trei	:	:	45,7	39,4	37,3
Sud - Muntenia	50,3	45,6	48,1	42,7	43,1
Bucuresti - Ilfov	35,1	36,2	41,9	34,4	28,4
Macroregiunea patru	:	:	42,3	42,1	39,3
Sud-Vest Oltenia	55,4	56,5	52,9	48,0	44,8
Vest	34,2	33,4	30,1	35,5	33,1

Sursa: Date preluate de la Eurostat.

Concluzii

Îeșirea din criza economică și transformarea UE într-o economie inteligentă, durabilă și favorabilă incluziunii, oferind un nivel ridicat al ocupării și productivității și asigurând coeziunea economică, socială și teritorială, respectiv obiectivele Strategiei Europa 2020, implică eforturi enorme pentru statele membre și Uniunea Europeană în ansamblul său. În cazul României, s-au pus în evidență decalaje de dezvoltare mari între regiuni și cu tendința de creștere, configurându-se trei “*niveluri de performanță*”: cel al unei dezvoltări economice accelerate, de tip “*regiuni motor*” (București-Ilfov), cel al unei relative dezvoltări economice, de tip “*regiuni urmăritoare*” (regiunile din Transilvania și Banat) și altul al unei dezvoltări economice lente (“*regiuni rămase în urmă*” - Moldova-Muntenia-Dobrogea-Oltenia). Situații asemănătoare, de tip adâncire a disparităților dintre „nucleu” și “periferie” au fost remarcate și în restul noilor state membre ale UE, mai ales în perioada de tranziție și pre-aderare, arătând că regiunile se adaptează în mod diferit la un mediu economic nou și că regiunile care au avut performanțe economice anterioare bune și-au întărit pozițiile, în timp ce regiunile care aveau performanțe economice mai slabe au rămas tot perdante. În ceea ce privește evoluția ratelor de ocupare și a raportului de dependență socială, rezultatele au aratat nu numai ca forța de muncă activă este în continuă scădere, ci și ca aceasta trebuie să susțină tot mai mult din punct de vedere economic și social întreaga populație, mai ales în regiunile dezvoltate și, paradoxal, într-o mai mică măsură în cele mai puțin dezvoltate (dar cu o pondere a agriculturii la realizarea PIB-ului regional mai mare).

Rezultatele finale ale proceselor de dezvoltare economică se regăsesc în nivelul de trai al populației, respectiv în *nivelul veniturilor acesteia*, caz în care în România se pot identifica disparități teritoriale importante, ratele de disparitate majorându-se atât în perioada de pre-aderare, cât și în cea de post-aderare la Uniunea Europeană, ceea ce reprezintă un nou argument în favoarea ideii ca aderarea la UE a condus într-o primă fază la adâncirea dezechilibrelor teritoriale preexistente, impactul unui asemenea fenomen urmând să fie mai de durată decât s-a considerat. Mai mult, s-a înregistrat și o accentuare a ratelor de dependență economică în

toate regiunile, mai ales în condițiile diminuării veniturilor populației sub impactul crizei economice. De asemenea, rata riscului de sărăcie pe regiuni pune în evidență discrepanțe regionale mari în România și în creștere semnificativă. Modul în care sunt corelate procesele economice indică particularități regionale importante în România, datorate diferențelor structurale și social-economice inter-regionale semnificative (Tabelul 6).

Tabelul 6. Coeficienți de corelație ai unor indicatori ai coeziunii economice și sociale în România, 2007-2010

Regiuni	Rată risc sărăcie/Rată disparitate PIB loc la nivelul regiunilor	Rată risc sărăcie/ Evoluție venituri gospodării față de UE	Rată risc sărăcie/ Evoluție PIB loc față de media UE	Evoluție venituri gospodării față de UE/Evoluție PIB loc față de media UE	Evoluție venituri gospodării față de UE/Rată disparitate PIB loc la nivelul regiunilor
Nord Vest	0,923	-0,209	-0,526	0,890	0,676
Centru	0,224	0,806	0,742	0,886	0,598
Nord Est	-0,325	-0,734	-0,853	0,900	0,065
Sud Est	-0,344	-0,173	-0,739	0,876	0,468
Sud Muntenia	0,861	-0,948	-0,941	0,919	0,512
Bucuresti Ilfov	-0,845	-0,217	-0,395	0,990	-0,182
Sud Vest Oltenia	-0,020	0,047	-0,340	0,890	-0,056
Vest	0,727	0,580	0,965	0,886	0,923
România	-0,383	-0,425	-0,799	0,950	0,906

Sursa: Date preluate de la Eurostat și calcule ale autorilor.

BIBLIOGRAFIE

1. Barca, F. (2009). *An Agenda for a Reformed Cohesion Policy - A place-based approach to meeting European Union challenges and expectations*, Independent Report prepared at the request of Danuta Hübner, Commissioner for Regional Policy, April.
2. Chilian, M.N. (2013). *Coeziunea economico-socială la nivel regional – Elemente de fundamentare a unor strategii naționale*, Editura Expert, București, Programul Operațional Sectorial pentru Dezvoltarea Resurselor Umane 2007 – 2013, Contract POSDRU/89/1.5/S/62988, Proiect "Cercetarea științifică economică, suport al bunăstării și dezvoltării umane în context european", Institutul Național de Cercetări Economice "Costin C. Kirițescu", București.

3. Chilian, M.N., Badea, A.O. (2012). Regional Development Policy – Challenges for the 2014-2020 Period, „Ovidius” University Annals, Volume XII, Issue 2, 258-253.
4. Chilian M.N. (2011). *Competitivitatea economiei românești și integrarea în Uniunea Europeană*, Editura Universitară, București.
5. Constantina Daniela Luminița (2004). „Elemente fundamentale de economie regională”, Editura ASE, București
6. Farole, T., Rodríguez-Pose, A., Storper M. (2009). *Cohesion Policy in the European Union: Growth, Geography, Institutions*, Report Working Paper, London School of Economics, January.
7. Ghizdeanu, I. (2010), *Proгноză regională*, Editura Mustang, București.
8. Graf, M., Alfons, A., Bruch, C., Filzmoser, P. et al. (2011), *State-of-the-art of Indicators on Poverty and Social Exclusion (the Laeken Indicators)*, Version: 2011.
9. Grigorescu, A., Iordan, M., Badea, A.O. (2012). Regional Development Policy in the EU and Romania – State-of-the-art and Future Developments, „Ovidius” University Annals, Volume XII, Issue 2, 272-278.
10. Groot, S.P.T., Möhlmann, J., Garretsen, H., de Groot, H.L.F. (2011). The Crisis Sensitivity of European Countries and Regions: Stylized Facts and Spatial Heterogeneity, *Tinbergen Institute Discussion Paper*, Erasmus University Rotterdam, the University of Amsterdam and VU University Amsterdam, the Netherlands, TI 2011-071/3.
11. Ionică, D. (2007). Rolul coeziunii economice și sociale în dezvoltarea UE, *Jurnalul Economic*, Nr. 24, Anul X, p. 33.
12. Lobao, L.M., Hooks, G., Tickamyer, A.R. (2008). Poverty and inequality across space: sociological reflections on the missing-middle subnational scale, *Cambridge Journal of Regions, Economy and Society* 1, 89–113.
13. Le Gallo, J., Dall’erba, S. (2006). Evaluating the Temporal and Spatial Heterogeneity of the European Convergence Process, 1980–1999, *Journal of Regional Science* 46: 269–288.
14. Martin, R. (2005), European Integration and Economic Geography: Theory and Empirics in the Regional Convergence Debate, in P. de Gijssel and H. Schenk (eds.), *Multidisciplinary Economics*, 227–257, Springer, Netherlands.
15. Mereuță, C., Albu, L.L., Iordan, M., Chilian M.N. (2007). A Model to Evaluate the Regional Competitiveness of the EU Regions, *Romanian Journal of Economic Forecasting*, No. 3, pp. 81-102.
16. Miron, D., Dima, A.M., Vasilache S. (2009). “Indexes of Regional economic Growth in Post-Accession Romania”, *Romanian Journal of Economic Forecasting*, No. 3, pp. 138-152.
17. Păuna, C.B., Iordan, M., Andrei, D., Chilian M.N. (2009). Modele ale creșterii regionale, pag. 38-110, în vol. L.L. Albu, *Fundamentarea strategiilor creșterii, ocupării și competitivității în contextul avansării spre societatea bazată pe cunoaștere*, Editura Academiei Române.
18. Prezioso, M. (2008). Is it possible to give the territorial dimension more relevance for choices of competitiveness and sustainability policies?

- Transition Studies Review* (2008) 15:1–19, DOI 10.1007/s11300-008-0165-4, Netherlands, Springer-Verlag.
19. *** (2008). *Communication from the Commission to the European Parliament, the Council, the European Economic and Social Committee and the Committee of the Regions of 14 May 2008 on the results of the negotiations concerning cohesion policy strategies and programmes for the programming period 2007-2013* [COM(2008) 301 final].
 20. *** (2008). *Definition of territorial cohesion*, Adopted in Wroclaw, Poland, by AER of 11 June 2008, Tampere, Finland.
 21. *** (2010). *Investing in Europe's Future - Fifth Report on Economic, Social and Territorial Cohesion*, European Union.
 22. *** (2008). *Outcome of AER Consultation on the Green Paper on Territorial Cohesion*, Assembly of European Regions.
 23. *** (2010). *The Objective of Economic and Social Cohesion in the Economic Policies of Member States*, Final Report, EPRC and EUROREG, November.
 24. *** (2010). *The Objective of Economic and Social Cohesion in the Economic Policies of Member States, Final Report, Part II: Country Reports*, European Policies Research Centre (EPRC) and EUROREG, November.