

**Conferința Științifică Națională “Regionalizare și Politici Regionale”, Târgu-Jiu, 25-27 Octombrie 2013, România**  
**Regionalizare și Politici Regionale**  
**Coord: Dumitru-Catalin ROGOJANU**  
**ISBN: 978-973-166-373-9; e-ISBN: 978-973-166-477-4**

---

**Entrepreneurial Situation Analysis Of  
The Development Regions**  
**[Analiza situației antreprenoriale la  
nivelul regiunilor de dezvoltare]**

---

**Otilia GYÖRGY**  
**Andrea CSATA**  
**Gergely FEJÉR-KIRÁLY**  
**Zoltán ANDRÁS**

**pp. 393-406**

©2014 The Authors & LUMEN Publishing House.

Selection, peer review and publishing under the responsibility of the conference organizers.

*How to cite:* György, O., Csata, A., Fejér-Király, G., András, Z. (2014). Entrepreneurial situation analysis of the development regions [Analiza situației antreprenoriale la nivelul regiunilor de dezvoltare]. In Rogojanu, D. C. (coord.), Regionalizare și politici regionale (pp.393-406). Iasi, Romania: Editura LUMEN.

## Entrepreneurial situation analysis of the development regions [Analiza situației antreprenoriale la nivelul regiunilor de dezvoltare]

Otilia György<sup>1</sup>  
 Andrea Csata<sup>2</sup>  
 Gergely Fejér-Király<sup>3</sup>  
 Zoltán András<sup>4</sup>

### Abstract

*Entrepreneurial development represents one of the main objectives in the policy of lasting development of The European Union, it is a key factor in the 2020 strategy, due to the entrepreneurs' significant contribution to economic stability on one hand, and due to their workplace creation and increase in workforce employment rate on the other. The 2008 economic crises reduced consumption, fiscal policy became unstable, the banking sector reduced the possibilities of enterprises to access credits and all these contribute to the deterioration of the efficiency of entrepreneurial activity. Thus, entrepreneurial density is decreasing all over Europe and there are big differences across regions. The economic crisis demonstrated the fact that Romanian entrepreneurs are not strong enough, they are not prepared for global economic changes. In spite of the fact that 66% of the workplaces in Romania are assured by small and medium enterprises and their business turnover yields 58% of the total amount, it is clear that the number of small and medium enterprises is insufficient or those that exist are not sufficiently consolidated. Moreover, the small and medium enterprises sector plays a very important role in workforce employment, personnel employed by such companies represent 99,6%.*

*This study proposes to present the key demographic characteristics of the Romanian business environment, observable regional differences in entrepreneurial activity in order to draw attention to entrepreneurial differences across counties of development regions. The study represents the analysis of the entrepreneurial activity in the development regions, considering the fact that entrepreneurial differences across counties in some regions are significant. The hypothesis verified by the study is: the entrepreneurial activity at the level of the development regions does not show big differences, all the regions describe the same trend similar to the national one, but the differences at the level of counties are significant. The units of analysis are development regions and counties, but national tendencies are also analysed. For the analysis we have used macroeconomic indicators and indicators specific for the analysis of entrepreneurial activity, and for the visualization of the results we have used maps realized by the team of authors. The conclusions of the article can be used for a more efficient and more lasting entrepreneurial policy, drawing attention to the non-functionality of the present development regions.*

**Keywords:** *regions, development, entrepreneurial activity, regional differences*

<sup>1</sup> Ph.d. Lecturer, University Sapientia of Miercurea Ciuc

<sup>2</sup> Ph.d. Candidate., Assitant, University Sapientia of Miercurea Ciuc

<sup>3</sup> Ph.d. Candidate., Assitant, University Sapientia of Miercurea Ciuc

<sup>4</sup> Ph.d. Candidate

## 1. Introducere

Întreprinderile mici și mijlocii (IMM) se află în centrul politicii de dezvoltare durabilă al Uniunii Europene, întrucât acestea constituie o parte esențială a strategiei 2020, datorită faptului că ele joacă un rol important pe de o parte în dezvoltarea economiei, pe de altă parte în crearea de locuri de muncă și în creșterea ratei de ocupare a forței de muncă.

În urma crizei economice din 2008 consumul a scăzut, politica fiscală a devenit instabilă, iar sectorul bancar a adoptat o atitudine rezervată în privința acordării de credite întreprinderilor. Toate aceste modificări au avut un efect negativ asupra întreprinderilor și activității antreprenoriale. Numărul întreprinderilor are o tendință de scădere în toată Europa, cu o distribuție disproporționată între județe și regiuni. Criza economică ne-a demonstrat că sectorul antreprenorial din România nu este destul de puternic, nu e pregătit pentru integrarea în UE, nici pentru modificările efectuate în conjunctură.

În ciuda faptului că în România 66% din locurile de muncă și 58% din cifra de afaceri sunt realizate de întreprinderile mici și mijlocii, numărul acestora nu este suficient de mare, iar cele existente nu sunt suficient de puternice. De asemenea, întreprinderile mici și mijlocii au un rol foarte important în ocupația forței de muncă, întrucât 99,6% din angajați aparțin acestui sector.

Scopul studiului este de a prezenta principalele caracteristici demografice ale sectorului întreprinderilor din România, de a atrage atenția asupra diferențelor regionale în activitatea antreprenorială, mai ales în cazul întreprinderilor mici și mijlocii. Totodată, considerăm important să relatăm despre consecințele posibile ale crizei financiare și economice internaționale asupra activității antreprenoriale.

Studiul prezintă analiza activității antreprenoriale în regiunile de dezvoltare, având în vedere faptul că diferențele antreprenoriale dintre județele în unele regiuni sunt semnificative. Ipoteza verificată de studiu este: activitatea antreprenorială la nivelul regiunilor de dezvoltare nu arată mari diferențe, toate regiunile descriu același trend similar cu cel național, dar diferențele la nivelul județelor sunt semnificative. Unitățile analizate sunt regiunile de dezvoltare și județele, dar se analizează și tendințele naționale. Pentru analiză am folosit indicatori macroeconomici și indicatori specifici analizei activității antreprenoriale, pentru vizualizarea rezultatelor am folosit hărți realizate de echipa de autori. Concluziile articolului pot fi folosite pentru o politică antreprenorială mai eficientă, mai durabilă, atrăgând atenția asupra nonfuncționalității regiunilor de dezvoltare actuale. Concluziile studiului sunt formulate cu intenția de a fi folosite în sporirea eficacității și durabilității politicii antreprenoriale prin evidențierea deficiențelor în actualele regiuni de dezvoltare.

## 2. Indicatoarele internaționale ale activității antreprenoriale

În continuare vom prezenta rezultatele a două cercetări în domeniu referitoare la performanța antreprenorilor. Amândouă cercetări utilizează metode care sunt bazate pe o politică economică bun elaborată, și care merită să fie luate în considerare în definirea noilor orientări referitoare la viitor.

Cercetarea internațională numită Global Entrepreneurship Monitor (GEM) are ca scop examinarea relației între activitatea de antreprenoriat și creșterea economică. România s-a alăturat cercetării internaționale în 2007, iar în anul 2012 numărul țărilor participante a fost 68. Potrivit definiției formulate de GEM orice încercare de înființare a unei unități de afaceri noi de către persoane fizice, grupuri sau întreprinderi deja existente poate fi considerată întreprindere. Scopurile principale ale cercetării sunt: măsurarea diferențelor între țări în activitatea antreprenorială, identificarea factorilor care influențează activitatea antreprenorială și de a pune bazele unor politici de dezvoltare a întreprinderilor. În cadrul cercetării se colectează date despre activitatea antreprenorială, atitudinile și aspirațiile referitoare la antreprenoriat ale populației cu vârsta între 18 și 64 de ani din toată lumea.

Principalele indici folosite de către modelul GEM sunt următoarele: rata întreprinzătorilor în formare (în ultimii 12 luni respondentul a luat măsuri concrete în vederea înființării a unei întreprinderi noi), rata proprietarilor de firme noi (respondentul este în prezent proprietarul/managerul unei noi întreprinderi), rata activității antreprenoriale în stadiu incipient (suma celor doi indici de mai sus, cu excepția cazurilor în care un antreprenor este unul în formare și în același timp un antreprenor nou, cazuri care intră în calcul numai o singură dată), rata proprietarilor de firme consacrate (respondentul este în prezent proprietarul/managerul unei întreprinderi consacrate), rata generală a activității antreprenoriale (suma ratei antreprenorilor în stadiu incipient și a ratei antreprenorilor consacrați).

**Tabelul 1:** Datele modelului GEM în cazul României:

	2007	2008	2009	2010	2011	2012
Rata proprietarilor de firme consacrate	2.5	2.1	3.4	2.1	4.6	3.9
Rata întreprinzătorilor în formare	2.9	2.5	2.8	3.3	5.6	5.5
Rata proprietarilor de firme noi	1.3	1.6	2.3	1.1	4.5	3.8
Rata activității antreprenoriale în stadiu incipient (TEA)	4	4	5	4.3	9.9	9.2

Sursă: *Global Entrepreneurship Monitor, Global report, 2012*

În 2012 România a stat pe locul al 39-lea pe lista celor 68 de țări cu privire la rata activității antreprenoriale în stadiu incipient, ceea ce este un mare progres față de 2007, când a ocupat locul al 6-lea din urmă cu rata de 4%. Acest progres înseamnă dublarea ratei întreprinzătorilor în formare și a ratei proprietarilor de firme noi față de 2007. Rapoartele GEM susțin, de asemenea, faptul că motorul creșterii economice și al dezvoltării este creșterea dinamică a numărului antreprenorilor. Conform rapoartelor există o relație sistematică de forma U între PIB-ul pe cap de locuitor al țărilor și activitatea antreprenorială.

După un studiu realizat de către Societatea Muzeului Ardelean a avut în focus analiza activității Antreprenoriale din România în comparație internațională (studiul folosește metoda Global Entrepreneurship Monitor). Activitatea antreprenorială din țara noastră este clasată în grupa economiilor conduse de eficiență și are una dintre cele mai joase rate de activitate antreprenorială dintre țările analizate. Bărbații sunt suprareprezențați când se analizează dorința de pornire a unei afaceri, dar activitatea antreprenorială a scăzut și la bărbați, mai ales odată cu scăderea "antreprenoriatului forțat". În 2010 începătorii în antreprenoriat pot fi caracterizați astfel: bărbați între 25 și 34 de ani, cu studii superioare, și cu venituri ale gospodăriei ridicate. Antreprenori stabili înregistrează venituri ridicate la nivelul gospodăriilor, sunt între vârsta de 55-64 de ani, și au studii postliceale sau superioare.

Diferitele dimensiuni ale întreprinderilor alcătuiesc sistemul național al întreprinderilor nu în mod independent, ci fortificându-se sau slăbindu-se reciproc. Indexul Global Antreprenorial și de Dezvoltare (index GEDI) vizează măsurarea Sistemului Național al Întreprinderilor, luând în considerare faptul că o întreprindere poate fi definită și măsurată având în vedere mai multe dimensiuni, că factorii ei individuali produc efecte numai prin incorporarea lor în contextul instituțional, și că acele elemente componente alcătuiesc un sistem complex. Indexul GEDI este de fapt un număr complex care indică nivelul național al antreprenoriatului și care se produce prin agregare a numeroaselor elemente componente. Se referă mai ales la dezvoltarea economică și nu explică creșterea pe termen scurt. Un alt caracteristic important al acestui indici este că GEDI măsoară întreprinderile eficiente, în timp ce TEA măsoară activitatea antreprenorială fără să diferențieze între formele eficiente, ineficiente sau distructive.

Indexul GEDI se rezultă din media a trei subindici: atitudinile antreprenoriale, abilități antreprenoriale și aspirațiile antreprenoriale. Subindicii sunt și ei componente complexe alcătuite din câte 5 elemente fiecare. Noutatea propriuzisă al indexului GEDI este faptul că studiază și interacțiunea dintre aceste elemente. Diferența în valorile acestor componente rezultă în stânjenirea întreprinderii și risipirea –parțială sau totală - a resurselor de afaceri. Așadar, valorile elementelor componente trebuie manipulate în așa fel, încât ele să fie în echilibru. Dacă putem să îmbunătățim cel mai slab element din structură, aceasta va avea un efect pozitiv și asupra celorlalte elemente, iar în cele din urmă asupra indexului GEDI.

**Tabel 2:** Indexul GEDI al României

Anul	PIB/locuitor	INDEX GEDI	Clasament
2012	14198	0.23	48
2013	14287	0.30	50

Sursă: *Global Entrepreneurship and Development Index*

Despre clasamentul indexului GEDI al României se observă că a scăzut în ultimii ani: precum se vede și din tabel, în 2012 indexul s-a aflat numai în locul al 48-lea în clasamentul țărilor, iar în 2013 a ocupat doar locul 50. România se situează sub linia de trend în cazul fiecărei elemente componente. În comparație cu liderii clasamentului România are valorile cele mai scăzute în privința aspirațiilor antreprenoriale. Această scădere ne atrage atenția asupra faptului că mai avem ce lucra în ceea ce privește dezvoltarea atitudinilor antreprenoriale.

Performanța întreprinderilor mici și mijlocii se poate analiza cu ajutorul a trei indici de bază: numărul întreprinderilor, numărul angajaților și valoarea adăugată. Conform datelor din 2012 99,8% din întreprinderile în UE desfășurau activități în afara sectorului financiar, din care 92,2% au fost microîntreprinderi, în timp ce întreprinderi mari doar 1,1%. În ceea ce privește ocuparea forței de muncă, 67,4% din angajați aparțin IMM-urilor, iar procentul valorii adăugate este de 58,1%.

**Tabel 3:** Date referitoare la întreprinderi în UE (2012)

Întreprinderi	Micro	Mici	Mijlocii	IMM	Mari
Proporția întreprinderilor	92,2	6,5	1,1	99,8	0,2
Proporția angajaților	29,6	20,6	17,2	67,4	32,6
Proporția valorii adăugate	21,2	18,5	18,4	58,1	41,9

Sursă: *Global Entrepreneurship and Development Index*

**Tabel 4:** Rezultatele celor trei indici

	2012
Numărul întreprinderilor	20771281
Numărul angajaților	129796165
Valoare adăugată (milioane de euro)	6179271,4

Sursă: *Global Entrepreneurship and Development Index*

Efectul negativ al crizei se reflectă în toți trei indici ai performanței. Totodată, acești indici ne arată diferențe semnificative între țări și sectoare.

În raportul din 2011/2012 despre întreprinderi mici și mijlocii Uniunea Europeană a realizat o grupare a statelor pe baza valorii indicilor de performanță din perioada recentă (2008-2012):

- În primul grup erau statele în care numărul angajaților precum și valoarea adăugată a crescut
- În al doilea grup se aflau statele în care valoarea adăugată a crescut, dar numărul angajaților a scăzut
- În al treilea grup erau statele în care numărul angajaților a crescut, dar valoarea adăugată a scăzut
- În statele din al patrulea grup au scăzut valorile ambilor indici

În anul 2009 România a aparținut grupului al patrulea, însă până în 2012 a reușit să ajungă în prima categorie.

### 3. Mediul macroeconomic și antreprenorial al României

Înainte de criză în România a fost registrată o tendință de creștere economică, continuarea căreia, din păcate a fost împiedicată de criză. Acest fapt s-a produs prin mai multe cauze: scăderea în intrarea capitalului străin în țară, scăderea cererii consumatorilor și regresul în tranzacțiile de comerț exterior. Între anii 2002-2008 valoarea intrării capitalului străin a fost de 36 de miliarde de euro, din care 66% a fost direcționat către sectorul serviciilor financiare, industria construcțiilor, tranzacțiile imobiliare și către sectorul comercial. Aceste sectoare însă nu constituie o bază puternică pentru creșterea durabilă. Numai o treime din capitalul străin a ajuns în sectoare economice care produc valoare adăugată economiei locale. În consecință, valoarea produsului intern brut a scăzut între 2008-2011, totuși, până în 2012 a reușit să se stabilizeze, astfel România a fost una dintre puținele țări al cărei PIB a produs o ușoară creștere în 2012.

**Tabel 5:** Date macroeconomice – România

Indici	2008	2009	2010	2011	2012
PIB (miliarde de euro)	136,76	118,3	124,1	136,5	136,7
Procent de creștere anuală (PIB)	7,3	-6,6	-1,6	2,5	0,30
Rata șomajului	4,4	7,8	7,0	5,2	5,2

Sursă: *cnp.ro*

Rata întreprinderilor mici și mijlocii este mai mică decât în UE. Cea mai mare rată au întreprinderile din sectorul comerțului cu amănuntul, rată mai mare

decât în UE, urmată de sectorul serviciilor. În continuare vom analiza la nivel economic național situația societăților înregistrate și desființate. Numărul desființărilor a culminat în anul 2009.

Situația IMM-urilor a fost influențată nu numai de criză, ci și de modificările în situația fiscală (mărirea veniturilor fiscale, a taxei de profit, etc.). Prin urmare, nu numai că numeroase întreprinderi s-au desființat, dar a scăzut și spiritul antreprenorial, ca și numărul antreprenorilor noi.

**Tabel 6.:** Statistica întreprinderilor – România

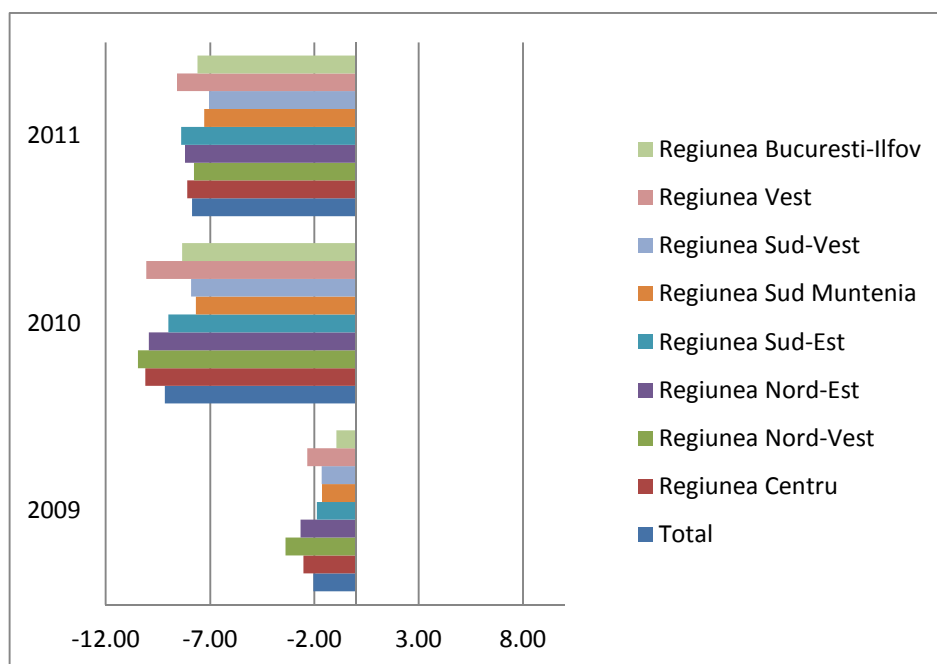
	2008	2009	2010	2011	2012
Numărul întreprinderilor înregistrate	144239	111832	119048	132069	125603
Numărul întreprinderilor desființate	12019	134441	66428	21086	24078
Numărul întreprinderilor radiate	17676	43712	171146	73244	71746

Sursă: Statistici ONRC

Dacă pe baza tabelului de mai sus facem o analiză a situației întreprinderilor în 2009, se vede clar că în anul respectiv numărul întreprinderilor înregistrate a scăzut semnificativ, în timp ce numărul întreprinderilor desființate, respectiv șterse a crescut. Ordonanța de urgență a Guvernului nr. 34/2009 a avut un rol important în aceste schimbări care au totuși și un efect pozitiv, și anume: întreprinderile inactive au fost eliminate din sistem, prin urmare putem să primim o imagine mai reală despre întreprinderile existente, active. Cu toate acestea, numărul întreprinderilor desființate este în strânsă legătură cu declinul ratei ocupării forței de muncă.

Efectul distructiv al crizei economice și financiare internaționale se manifestă aproape în toate indicatoarele, fie PIB-ul, comerțul exterior, fie situația pieței forței de muncă. Efectul crizei economice se reflectă, bineînțeles, foarte tare și în numărul întreprinderilor active, întrucât, în perioada 2008-2010 numărul acestora la nivel național a scăzut cu 11%. Regiunea Nord-Vest a produs cea mai mare scădere procentuală (13,4%), iar cea mai mică scădere a fost înregistrată în regiunea Sud (9,12%). Exprimată în valoare absolută, în 2010 la nivel național au existat cu 62480 mai puține întreprinderi decât în 2008.

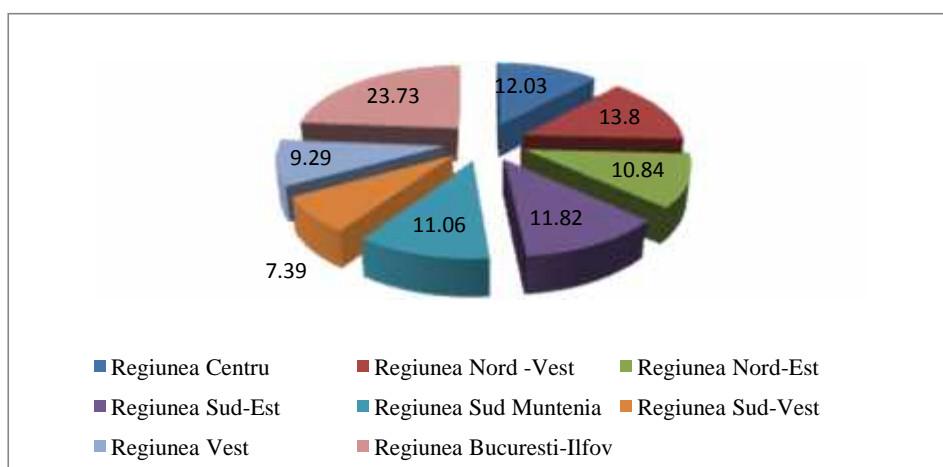




Sursă: Statistici INSSE

**Figura 1:** Evoluția numărului de întreprinderi față de anul anterior pe regiuni de dezvoltare

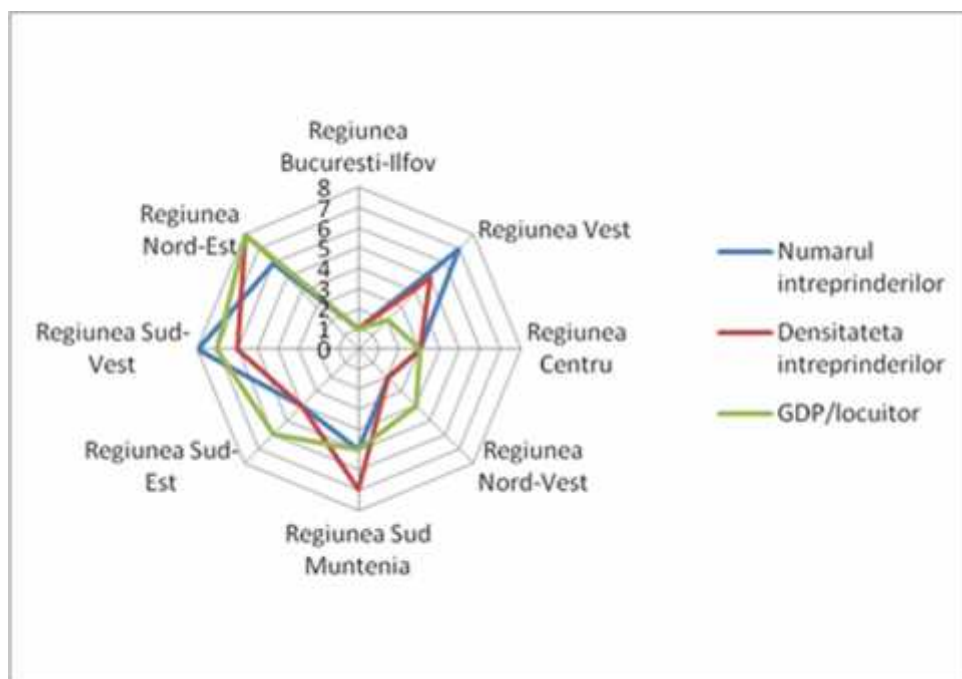
Analizând distribuția regională a întreprinderilor se vede că numărul acestora este cel mai scăzut în Regiunea Sud-Vest, în timp ce Regiunea București-Ilfov conduce lista, un sfert din întreprinderi fiind înregistrate în această regiune. În celelalte regiuni ponderea întreprinderilor este asemănătoare.



Sursă: Statistici INSSE

**Figura 2:** Ponderea întreprinderilor în regiunile de dezvoltare (2011)

În perioada în cauză numărul întreprinderilor a scăzut în fiecare regiune fără nici o excepție. Precum se vede și din figura de mai jos examinând numărul întreprinderilor active pe 1000 de locuitori, media națională în 2011 a fost 21,71 întreprinderi pe 1000 de locuitori, cea mai ridicată fiind în Regiunea București-Ilfov (48,67), iar cea mai scăzută în Regiunea Nord-Est (13,62). Reiese în mod evident și din indicii densității întreprinderilor că numărul întreprinderilor a scăzut în mod continuu în ultimii ani. În cele mai multe cazuri există o corelație pozitivă între numărul și densitatea întreprinderilor. În unele regiuni toți trei indici ajung la același nivel pe listă, d.e. regiunea București-Ilfov se află pe primul loc potrivit celor trei indici, la fel și regiunea Centrală care se află pe locul 3. Există tot o corelație pozitivă între numărul și densitatea întreprinderilor în alte două regiuni (regiunile Sud-Est și Nord-Vest). Se observă însă corelație negativă în cazul regiunii Vest, unde, cu toate că valoarea PIB/cap de locuitor este destul de ridicată, pe baza numărului și densității întreprinderilor regiunea se află la sfârșitul listei. Asta înseamnă că, deși aici numărul întreprinderilor este mai scăzut decât în alte regiuni, zona se caracterizează prin creștere economică.

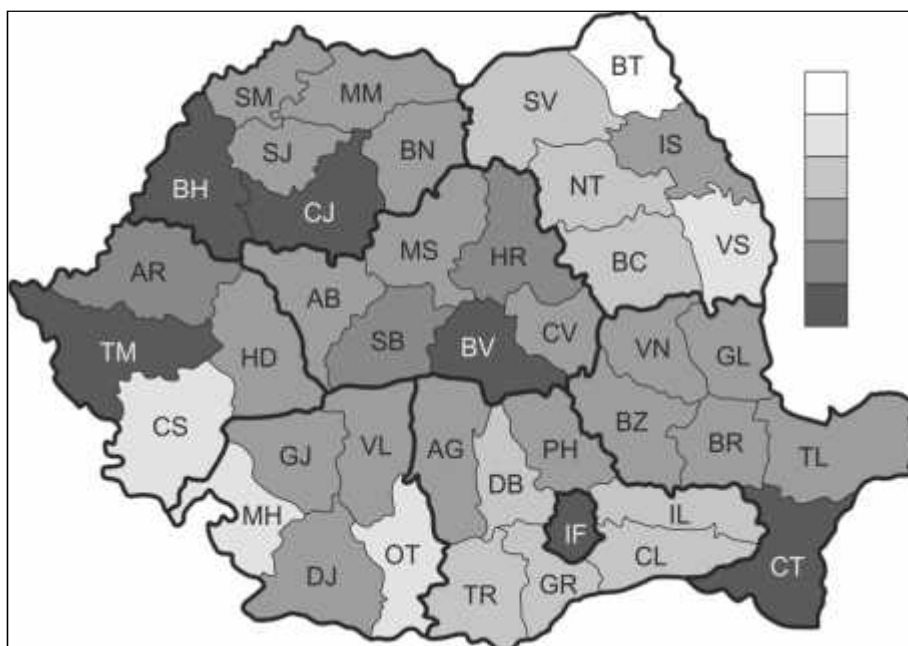


Sursă: Statistici Comisia Națională de Prognoză

**Figura 3:** Densitatea întreprinderilor, numărul întreprinderilor, valoarea PIB/locuitor pe regiuni de dezvoltare

Dacă examinăm densitatea întreprinderilor pe județe, observăm că în interiorul unor regiuni există diferențe majore între județe privind densitatea întreprinderilor. Deci, dezvoltarea regiunilor nu este uniformă nici din acest punct

de vedere, deoarece în unele regiuni găsim județe cu o densitatea întreprinderilor sub valoarea de 10 alături de altele peste valoarea de 25. Acest fapt dovedește că, în ciuda proximității geografice județele pot avea niveluri de dezvoltare total diferite în privința activității antreprenoriale. Pe harta de mai jos, în județele indicate cu o culoare deschisă densitatea întreprinderilor este mai scăzută decât media națională, valoarea fiind de fapt sub 15, iar județele indicate cu o culoare mai închisă au o densitate a întreprinderilor peste valoarea de 15.



Sursă: Statistici INSSE

**Figura 4:** Densitatea întreprinderilor în județe (2011)

Scăderea numărului întreprinderilor reiese și din registrul întreprinderilor noi înregistrate. Cu toate că se înregistrează întreprinderi noi în fiecare an, în tabelul de mai jos se vede că în 2009-2010 dorința/posibilitatea sau dispoziția de a înființa întreprinderi noi a fost în continuă scădere. E interesant faptul că în 2011 numărul întreprinderilor înregistrate a fost puțin mai ridicat față de anul precedent.

Dispoziția de a înființa întreprinderi noi a scăzut cel mai mult în regiunea București-Ilfov: numărul întreprinderilor înregistrate pe an a scăzut cu 2,83% între 2007-2010.

**Tabel 7:** Modificarea numărului întreprinderilor înregistrate față de anul precedent

	Nr. județelor	2008	Rata natalității pe an	2009	Rata natalității pe an	2010	Rata natalității pe an	2011	Rata natalității pe an
Regiunea Centru	6	17670	9.00	14012	6.55	14896	6.53	15339	6.31
Regiunea Nord-Vest	6	21696	9.04	16421	6.27	18621	6.69	20161	6.79
Regiunea Vest	4	13248	8.42	10849	6.36	10924	6.02	12286	6.39
Regiunea Sud-Vest	5	10673	7.86	8921	6.09	10190	6.56	11932	7.21
Regiunea Sud Muntenia	7	17429	8.83	14420	6.71	14889	6.50	16444	6.74
Regiunea Sud-Est	6	16843	8.25	13657	6.18	14299	6.09	15533	6.24
Regiunea Nord-Est	6	18823	8.62	15420	6.50	15783	6.25	17127	6.38
București	2	30126	8.58	22329	5.86	23198	5.75	24692	5.78
România	42	146508	8.61	116029	6.28	122800	6.26	133514	6.40

Sursă: Statistici ONRC

Examinând situația întreprinderilor desființate se vede clar că efectele crizei s-au produs între 2009-2010: în România s-au desființat cu 18,19% mai multe întreprinderi în 2010 față de 2009, de fapt s-au desființat cu trei ori mai multe întreprinderi în 2010 decât în 2008, astfel, din acest punct de vedere criza a culminat în acea perioadă. Uitându-ne la regiuni, observăm că cele mai rele rezultate s-au produs în Regiunea Nord-Vest și în cea de Centru, unde numărul întreprinderilor desființate a devenit peste două ori mai mare decât în anul precedent.

**Tabel 8:** Modificarea numărului întreprinderilor desființate față de anul precedent

	2008	Rata mortalității	2009	Rata mortalității	2010	Rata mortalității	2011	Rata mortalității
Regiunea Centru	8206	17.57	8450	15.39	23918	37.75	8510	9.75
Regiunea Nord-Vest	8774	14.45	8572	12.34	31541	40.41	9864	9.00
Regiunea Vest	3792	7.75	5970	11.32	16286	27.74	6116	8.15
Regiunea Sud-Vest	4179	9.37	4963	10.18	16053	29.88	5241	7.51
Regiunea Sud	5148	8.77	7933	12.42	25522	35.55	7227	7.43

Regiunea Sud-Est	5730	8.91	8195	11.70	20073	25.67	8944	9.10
Regiunea Nord-Est	5982	8.66	9649	12.86	29910	35.32	9209	8.04
București	8213	6.83	8749	6.81	19924	14.52	16859	10.73
România	50024	9.75	62481	11.09	183227	29.28	71970	8.90

Sursă: *Statistici ONRC*

Distribuția pe dimensiune a întreprinderilor nu s-a schimbat semnificativ față de anii precedenți. În 2011 microîntreprinderile au avut o rată de 86,33% din numărul total al întreprinderilor la nivel național, întreprinderile mici aveau o rată de 11,23%, iar întreprinderile mijlocii o rată de 2,07%. Din tabelul de mai jos se vede că rata întreprinderilor mari este la fel de ne semnificativă față de rata întreprinderilor mici și mijlocii și la nivelul regiunilor.

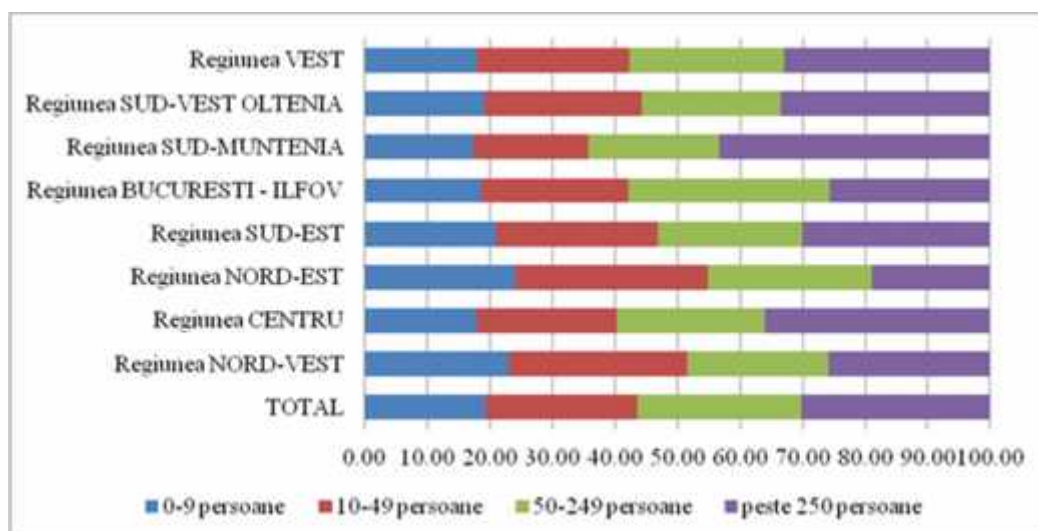
**Tabel 9:** Distribuția pe dimensiune a întreprinderilor în 2011

	România	Regiunea Centru	Regiunea Nord-Vest	Regiunea Nord-Est	Regiunea Sud-Est	Regiunea Sud	Regiunea Sud-Vest	Regiunea Vest	Regiunea București
0-9	86.33	85.29	86.10	85.96	86.81	85.74	86.93	85.95	87.16
10-49	11.23	11.98	11.77	11.80	10.98	11.62	10.75	11.37	10.31
50-249	2.07	2.30	1.82	1.95	1.91	2.25	1.90	2.25	2.13
Peste 250	0.37	0.42	0.30	0.30	0.30	0.39	0.42	0.43	0.39

Sursă: *Statistici INSSE*

Dacă ne uităm la distribuția pe regiuni a întreprinderilor mici și mijlocii, descoperim că există diferențe interesante din acest punct de vedere. În majoritatea regiunilor microîntreprinderile și cele mijlocii sunt în majoritate, cu excepția Regiunii Vest, unde rata întreprinderilor mici este cea mai ridicată. Distribuția angajaților pe dimensiunea întreprinderilor în anii precedenți arată o configurație asemănătoare, și anume: majoritatea angajaților, adică 90% lucrează în microîntreprinderi, ceea ce înseamnă că economia este susținută de fapt de afacerile familiale.

Cifra de afaceri care indică performanța întreprinderilor depinde foarte mult de dimensiunea întreprinderii, precum și de situația sectorului în cauză. Cu toate acestea, figura de mai jos ne ilustrează că în medie 70% din cifra de afaceri sunt produse de întreprinderile mici și mijlocii, iar în anumite regiuni această rată chiar depășește valoarea de 75%. Cu toate că microîntreprinderile au un număr scăzut de angajați, se vede clar că în privința cifrei de afaceri ele nu rămân în urma întreprinderilor mai mari. Cota lor de trafic ajunge aproape la 20%.



**Figura 5:** Ponderea cifrei de afaceri în anul 2011, pe clase de mărimi și regiuni

Dacă ne uităm la distribuția cifrei de afaceri pe industrii ale economiei naționale, putem observa că o proporție semnificativă a cifrei de afaceri este dominată de activitatea industrială și de comerț. Se vede clar pe figura de mai jos că traficul în industrie este destul de semnificativ aproape în toate regiunile, totuși în regiunea București rata acestuia este cea mai scăzută.

## Concluzii

Susținerea antreprenoriatului este a soluție pentru ieșirea din criză și totodată pentru stoparea creșterii ratei șomajului. Pe lângă acesta supraviețuirea este cea mai importantă problemă a întreprinderilor din România. Totuși cele mai multe firme supraviețuiesc din categoria întreprinderilor mici și mijlocii. Datele statistice și rapoartele prezentate arată faptul că dezvoltarea economică depinde în mare măsură de dezvoltarea antreprenorială a regiunii sau țării respective. După analiza demografică al întreprinderilor reiese faptul că sunt mari turbulențe în intrarea și ieșirea întreprinderilor pe piața economică, totuși se observă a tendința de creștere a întreprinderilor. Datele GEM în 2012 România arată un mare progres referitor la rata activității antreprenoriale în stadiu incipient, care înseamnă dublarea ratei întreprinzătorilor în formare și a ratei de firme noi față de 2007. Dar pe lângă acesta efectul negativ al crizei se reflectă în toți trei indici ai performanței (GEDI index). Acești indicii ne arată diferențe semnificative între țări și sectoare. Pe baza indicatorului densitatea antreprenorială reiese faptul ca sunt decalaje mari între regiunile țării, și chiar între județele în interiorul regiunilor. Reiese în mod evident și din indiciu densității întreprinderilor că numărul întreprinderilor a scăzut în mod continuu în ultimii ani. În cele mai multe cazuri există o corelație pozitivă între

numărul și densitatea întreprinderilor. Deci, dezvoltarea regiunilor nu este uniformă nici din acest punct de vedere, deoarece în unele regiuni găsim județe cu o densitate al întreprinderilor sub valoarea de 10 alături de altele peste valoarea de 25. Acest fapt dovedește că, în ciuda proximității geografice județele pot avea niveluri de dezvoltare total diferite în privința activității antreprenoriale. Pe lângă acesta dispoziția de a înființa întreprinderi noi a fost în continuă scădere.

## BIBLIOGRAFIE

1. Benyovszki Annamária- György Lehel- Zoltán- Petru Tünde Petra: A romániai vállalkozói aktivitás- Activitatea Antreprenorială din România, in. Erdélyi Múzeum- Muzeul Ardelean, LXXIV, 2012-nr.2, Cluj Napoca, Editat de Societatea Muzeului Ardelean, pp. 60-67.
2. Contributia IMM-rilor la cersterea economica –Prezent si perspective, Dragoș Pîslaru (coord.), București : Editura Economică, 2012, Comisia Nationala de Prognoza, ISBN 978-973-709-598-5  
Comisia Europana, Strategia Europa 2020
3. Entrepreneurship in Romania, Country Report (2012). (Authors:Annamária Benyovszki Ágnes NAGY, Tünde-Petra Petru
4. Global Entrepreneurship Monitor (2012) , Global report.
5. Promovarea antreprenoriatului ca factor cheie pentru dezvoltarea economica, Fundatia Postprivatizarea, octombrie 2012 .
6. Regiunea Centru/ elemente de competitivitate regionala, Agentia de Dezvoltare Regionala Centru, 2010
7. The 2012 Global Entrepreneurship and Development Index (GEDI), Perspectives from the Americas, Zoltan J. Acs and Laszlo Szerb, Sponsored by The Heritage Foundation and George Mason University, January 5, 2012
8. [www.insse.ro](http://www.insse.ro)
9. [www.onrc.ro](http://www.onrc.ro)
10. [www.cnp.ro](http://www.cnp.ro)